

# آقای تعمیرات

مرکز تعمیرات تخصصی لوازم خانگی  
در شهر تهران



**mrtamiraat.ir**

**MRTAMIRAAT.IR**

دفترچه راهنما

یخچال دارای فریزر در  
قسمت پایین

لطفا قبل از راه اندازی دستگاه این دفترچه راهنما را بطور کامل مطالعه  
نموده و برای استفاده های بعدی بعدی آن را همیشه در دسترس داشته  
باشید.

GR-J31DID



## فهرست مندرجات

### ۳ ویژگی های محصول

### ۲۵ نحوه استفاده از دستگاه

۲۵	پیش از استفاده
۲۶	صفحه کنترل
۲۶	- ویژگی های صفحه کنترل
۲۸	محفظه یخ داخل درب
۲۸	- جدا نمودن محفظه یخ داخل درب
۲۸	- نصب محفظه یخ داخل درب
۲۹	یخ ساز خودکار
۲۹	- روشن یا خاموش نمودن یخساز خودکار
۳۰	- زمانی که باید یخساز را خاموش نمایید
۳۰	- صداهای عادی که ممکن است بشنوید
۳۰	- روش آماده سازی جهت زمان های طولانی که دستگاه کار نمی کند
۳۱	خروج یخ و آب
۳۱	- آب سردکن
۳۱	- استفاده از آب سردکن
۳۱	- قفل نمودن آب سرد کن
۳۱	- روش تمیز نمودن محفظه آب سردکن
۳۲	روش نگه داری غذا
۳۲	- محل نگه داری غذا
۳۳	- نکاتی در خصوص محل نگه داری غذا
۳۳	- روش نگه داری غذای منجمد
۳۴	محفظه با قابلیت کنترل رطوبت و عملکرد Glide N Serve
۳۵	جداکردن و سوار نمودن محفظه های نگه داری مواد غذایی
۳۶	درب داخل درب
۳۸	روش تنظیم قفسه های یخچال

### ۴ دستورالعمل های مهم ایمنی

### ۷ اجزاء دستگاه

۷	قسمت بیرونی یخچال
۸	قسمت داخلی یخچال

### ۱۰ روش نصب دستگاه

۹	نمای کلی نصب
۱۰	روش باز نمودن بسته بندی یخچال
۱۰	انتخاب مکان مناسب جهت نصب دستگاه
۱۰	- روش تراز نمودن دستگاه
۱۱	- دمای محیط
۱۱	- اندازه گیری فضای فاصله ها
۱۱	روش باز کردن/ بستن دستگیره های درب یخچال
۱۲	روش باز کردن/ بستن دستگیره های کشوی فریزر
۱۲	روش برداشتن/ سوار نمودن درب ها و کشوها
۱۲	- روش برداشتن درب سمت چپ یخچال
۱۴	- روش برداشتن درب سمت راست یخچال
۱۵	- روش سوار نمودن درب سمت راست یخچال
۱۶	- روش سوار نمودن درب سمت چپ یخچال
۱۷	- روش خارج کردن کشوهای فریزر
۱۹	- روش سوار نمودن کشوهای فریزر
۲۰	روش نصب لوله آب

### ۳۹ نگهداری

۳۹	روش تمیز نمودن دستگاه
۴۰	روش تعویض فیلتر بهداشتی
۴۰	روش تعویض فیلتر آب

### ۴۲ تشخیص عیب هوشمند

۴۲	روش استفاده از عملکرد تشخیص هوشمند
----	------------------------------------

### ۴۳ عیب یابی

- این دستگاه از برق 220 ولت / 50 هرتز استفاده می کند.
- برای استفاده از دستگاه در مناطقی که دارای برق 110 ولت هستند شما باید ترانس می با قدرتی بیش از 2 کیلو ولت آمپر خریداری کنید.
- در هیچ محیطی جز مناطق دارای ولتاژ برق 50 هرتز قادر به استفاده از این دستگاه نمی باشید.

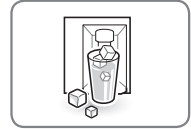


## ویژگی های محصول

\* با توجه به مدل دستگاه، برخی از عملکردهای زیر ممکن است قابل دسترسی نباشد.

### بخش توزیع کننده آب و یخ فیلتر شده

آبریز، آب تازه و خنک از این قسمت خارج می شود.  
یخ ریز، قالب یخ و خرده یخ از این قسمت خارج می شود.



### آلارم هشدار دهنده درب دستگاه

عملکرد آلارم هشدار درب به دلیل جلوگیری از اختلال احتمالی در عملکرد یخچال بر اثر باز ماندن طولانی مدت در یخچال یا کنوی فریزر، طراحی شده است. چنانچه درب یخچال یا فریزر بیش از 60 ثانیه باز بماند، صدای آلارم هشدار در فواصل 30 ثانیه ای به صدا در خواهد آمد.



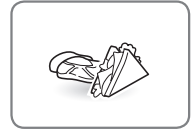
### محفظه با قابلیت کنترل رطوبت

محفظه با قابلیت کنترل رطوبت جهت کمک به تازه ماندن میوه ها و سبزیجات تازه و خشک طراحی شده است. شما با میزان نمودن تنظیمات میان حد پایین و بالا قادر به کنترل میزان رطوبت داخل محفظه می باشید.



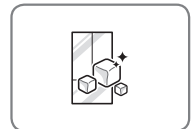
### عملکرد GLIDE N SERVE

عملکرد گلاйд اند سرو فضایی مناسب با قابلیت کنترل دمای متغیر جهت نگهداری مواد غذایی فراهم می آورد، بصورتیکه دمای این محفظه از یخچال خنک تر می باشد. این محفظه مکانی مناسب جهت نگهداری ساندویچ ها و گوشت پخته شده می باشد.



### یخ زدن سریع

بخش فریزر تا مدت 24 ساعت در سردترین دما نگاه داشته می شود.  
همچنین، در زمان فعال بودن، فرآیند یخساز را نیز تقویت می کند.



تعمیرات لوازم خانگی  
آقای تعمیرات

## دستورالعمل های مهم ایمنی

### پیش از استفاده از دستگاه تمامی دستورالعمل ها را مطالعه نمایید.

این دفترچه راهنما شامل اطلاعات ایمنی مهمی می باشد. کلیه اطلاعات ایمنی را همواره مطالعه نموده و رعایت نمایید.

این علامت نشانه هشدار ایمنی است. این علامت توجه شما را به پیام های ایمنی جلب می نماید و شما را در رابطه با خطراتی که ممکن است باعث مرگ یا آسیب دیدگی شما یا دیگران شود، و یا به محصول آسیب برساند، مطلع می کند. پیش از کلیه پیام های ایمنی نشانه هشدار ایمنی و کلمه نشان دهنده خطر مانند "هشدار" یا "احتیاط" می آید. معنای این کلمات عبارت است از:



**هشدار** ⚠️ عدم پیروی از دستورالعمل ها، ممکن است خطر مرگ و یا آسیب دیدگی را به همراه داشته باشد.

**خطر** ⚠️ عدم پیروی از دستورالعمل ها، ممکن است خطر مرگ و یا آسیب دیدگی را به همراه داشته باشد.

**احتیاط** ⚠️ شرایط تهدید کننده خطرناکی را نشان می دهد که، اجتناب نکردن از آن، ممکن است تنها منجر به آسیب دیدگی مختصر یا جزئی گردیده، یا موجب صدمه دیدن دستگاه شود.

**هشدار** ⚠️

جهت کاهش خطر آتش سوزی، برق گرفتگی، یا آسیب دیدگی در زمان استفاده از دستگاه، اقدامات احتیاطی اولیه، از جمله موارد زیر، باید رعایت شود.

### روشن و خاموش نمودن دستگاه

- هیچگاه سیم برق یخچال را با کشیدن آن از پریز جدا نکنید. همیشه دوشاخه را محکم گرفته و آن را مستقیم از پریز بیرون بکشید.
- در صورت آسیب دیدگی سیم برق، تعویض آن باید توسط مرکز خدمات گلدریان صورت گیرد تا از بروز خطر جلوگیری شود. از کاربرد سیمی که در طول آن، و یا روی دوشاخه یا فیش آن علائم ترک یا خراش دیده می شود خودداری کنید.
- از پریز غیراستاندارد استفاده نفرمایید.
- در صورت قطع برق یا وقوع رعد و برق، به سرعت دستگاه را از برق بکشید.
- سیم برق را طوری به پریز وصل نمایی که رو به پایین باشد.

### روش نصب دستگاه

- هنگام نصب یا تغییر مکان یخچال با یک مرکز مجاز خدمات تماس بگیرید.
- هنگام جابجایی یخچال بطرف مخالف دیوار، مراقب باشید یخچال روی سیم برق نرفته و یا به آن آسیب نزنند.
- این دستگاه را به یک پریز اختصاصی که مناسب با درجه بندی کالای می باشد وصل نمایید. مسئولیت تعویض پریز دوشاخه با پریز سه شاخه بر عهده مصرف کننده می باشد.
- از نصب نمودن یخچال در مکانی که امکان افتادن آن وجود دارد خودداری نمایید.
- تنها به لوله کشی آب آشامیدنی وصل کنید.

### روش استفاده

- اجازه ندهید کودکان از درب ها یا قفسه های داخلی یخچال بالا رفته، آویزان شده و یا روی آنها بایستند. ممکن است آنها به یخچال صدمه زده و یا باعث آسیب رساندن جدی به خودشان شوند.
- از قرار دادن اجسام سنگین بر روی یخچال و یا آویزان شدن از آن خودداری نمایید.
- از قرار دادن اشیاء سنگین یا خطرناک (بطری حاوی مایعات) روی یخچال خودداری نمایید.
- از قرار دادن حیوانات زنده در درون یخچال خودداری نمایید.
- در زمان کار کردن دستگاه به کودکان اجازه بالا رفتن از آن را ندهید.
- در صورت نشنن گاز (پروپان/ال پی جی) تهویه مناسب را انجام دهید و پیش از استفاده از دستگاه با یک مرکز مجاز خدمات تماس بگیرید. از دست زدن به پریز برق یخچال و یا باز نمودن آن خودداری نمایید.

## پیش از استفاده از دستگاه تمامی دستور العمل ها را مطالعه نمایید.

**جهت کاهش خطر آتش سوزی، برق گرفتگی، یا آسیب دیدگی در زمان استفاده از دستگاه، اقدامات احتیاطی اولیه، از جمله موارد زیر، باید رعایت شود.**

- در صورت نشست گاز خنک کننده، اشیاء قابل اشتعال را از یخچال دور نمایید. بطور مناسب تهویه هوا را انجام داده و با یک مرکز مجاز خدمات تماس بگیرید.
- از قرار دادن مواد قابل اشتعال (مواد شیمیایی، دارو، مواد آرایشی، و غیره) در نزدیکی یخچال و یا نگهداری آنها در داخل یخچال خودداری نمایید. از قرار دادن یخچال در مجاورت گاز قابل اشتعال خودداری نمایید.
- این دستگاه برای استفاده خانگی و مکان های مشابه از قبیل موارد زیر در نظر گرفته شده است:
  - آشپزخانه مورد استفاده کارکنان در مغازه ها، ادارات و سایر محیط های کاری؛
  - خانه های واقع در مرزعه و در هتل ها و مثل های مورد استفاده مشتریان و سایر محیط های مسکونی؛
  - محیط های مسافر خانه ای؛
  - کترینگ و استفاده های غیر خرده فروشی.
- از بکارگیری این دستگاه جهت اهداف خاص (نگهداری دارو یا مواد آزمایشی یا جهت کشتی ها، و غیره) خودداری نمایید.
- پیش از تمیز نمودن یا تعمیر کردن یخچال سیم آن را از پریز برق درآورید.
- زمانی که چراغ داخل یخچال را تعویض می نمایید، سیم یخچال را از برق درآورده و یا آن را خاموش نمایید.
- از تغییر شکل دادن و یا اضافه نمودن به طول سیم خودداری نمایید.
- از به کار بردن دستگاه خشک کننده جهت خشک نمودن اجزای داخلی یخچال خودداری نمایید. جهت رفع بوی بد یخچال از روشن کردن شمع در داخل آن خودداری کنید.
- جهت حفظ ایمنی شما، این دستگاه باید بطور صحیح به زمین وصل شده باشد. جهت اطمینان از این که پریز بطور صحیح به زمین وصل شده است پریز دیواری و سیم کشی آن باید توسط یک برقکار ماهر بررسی شود.
- از به کار بردن پریزی که توسط یک کلید خاموش می شود خودداری نمایید. از به کار بردن سیم رابط خودداری نمایید. مسئولیت تعویض پریز دوشاخه استاندارد دیواری یا یک پریز سه شاخه استاندارد دیواری بر عهده کاربر می باشد.
- تحت هر شرایطی، از بریدن و یا برداشتن سه شاخه (مربوط به اتصال به زمین) از روی سیم برق، خودداری نمایید.
- از به کار بردن یک پریز دوراهی و دوشاخه ای که با سیم رابط به یک پریز دارای چند خروجی متصل شده خودداری نمایید.
- در صورت شنیدن صدا، استنمام بوی نامطبوع یا ظاهر شدن دود فوراً سیم برق را قطع نمایید.
- در صورت نفوذ آب یا گرد و خاک به داخل یخچال آن را خاموش نمایید. با یک سرویس کار تماس حاصل نمایید.
- از باز نمودن اجزای یخچال یا تغییر آنها خودداری نمایید.
- از قرار دادن دست ها، پاها، یا اشیاء فلزی در زیر یا پشت یخچال خودداری نمایید.
- از تعمیر یا دست زدن به سیم برق با دستان خیس خودداری نمایید.
- در یخچال های دارای یخساز خودکار، از برخورد با قسمت های متحرک اجزای خارج کننده قالب های یخ یا المنت حرارتی که قطعات یخ را آزاد می سازد، خودداری نمایید. هنگامی که یخچال روشن است از قرار دادن انگشت ها یا دست ها بر روی اجزاء یخساز خودکار خودداری نمایید.
- در زمان بیرون ریختن یخ از قسمت یخ ریز، از به کار بردن ظروف کریستال و سرامیکی خودداری نمایید.
- در زمان کار کردن یخچال، از دست زدن به محفظه فریزر یا دستان خیس یا مرطوب خودداری نمایید.
- از قرار دادن ظروف شیشه ای، بطری های شیشه ای یا سودا در داخل فریزر خودداری نمایید.
- از نگهداری مواد منفجره مانند قوطی های آنروسل با سوخت قابل اشتعال در این دستگاه خودداری نمایید.
- این دستگاه برای استفاده ی افرادی که (خصوصاً کودکان) دچار ناتوانی های جسمی، حسی یا حرکتی هستند، یا تجربه و دانش کافی درباره ی استفاده از آن را ندارند طراحی نشده است، مگر این که تحت نظارت یا با دستور عمل شخصی که مسئول سلامت و ایمنی آنهاست، از آن استفاده کنند.
- از فریزر نمودن غذاهایی که یخ آنها کاملاً باز شده خودداری نمایید. انجام چنین کاری ممکن است سلامتی را تحت مخاطرات جدی قرار دهد.
- در صورت دور انداختن یخچال قدیمی خود، از برداشتن مایع مبرد سی اف سی جهت دفع صحیح توسط یک شرکت خدماتی مجاز اطمینان حاصل نمایید. در صورت پخش نمودن مایع مبرد سی اف سی، ممکن است مطابق با قوانین محلی تحت پیگرد قرار گرفته یا حتی بازداشت شوید.
- یخچال های فرسوده یا رها شده حتی فقط برای چند روز، خطرناک می باشند. در زمان دور انداختن یخچال، لوازم بسته بندی را از روی درب ها برداشته یا درب ها را درآورید، اما قفسه ها را طوری قرار دهید که بچه ها بر راحتی قادر به بالا رفتن از درون یخچال نباشند.
- در صورت نشست گاز مبرد، به یخچال یا دوشاخه دست نزده و سریعاً اطلاق تهویه نمایید. یک جرعه می تواند عامل آتش سوزی یا انفجاری مهیب باشد. از آنجاییکه به عنوان یک ماده مبرد سازگار با محیط زیست در این یخچال از گازهای طبیعی (ایزوبوتن، از 600 ای) استفاده شده است، حتی میزان بسیار کم آن (در حدود 50 تا 60 گرم) قابل اشتعال می باشد. در صورت نشست گاز در هنگام تحویل، نصب یا استفاده از یخچال، هر جرعه ای می تواند منجر به آتش سوزی یا سوختگی شود.

## پیش از استفاده از دستگاه تمامی دستورالعمل ها را مطالعه نمایید.

جهت کاهش خطر آتش سوزی، برق گرفتگی، یا آسیب دیدگی در زمان استفاده از دستگاه، اقدامات احتیاطی اولیه، از جمله موارد زیر، باید رعایت شود.

### ⚠ هشدار

- روزنه های تهویه هوا بر روی بدنه یا قسمت های داخل را باز و تمیز نگه دارید.
- برای کمک به روند یخ زدایی از وسایل مکانیکی یا غیره استفاده نکنید. مگر آن که از سوی کارخانه توصیه شده باشد.
- به مدار میرد آسیب نرسانید.
- از به کار گیری وسایل برقی در داخل یخچال خودداری کنید مگر آن که از سوی کارخانه توصیه شده باشد.
- ماده میرد و گاز های عایق دستگاه به هنگام معدوم کردن دستگاه باید به شکل مناسب بازیافت شوند. هنگام معدوم نمودن لطفا با عامل خدمات یا افراد واجد شرایط مشورت کنید.



این دستگاه حاوی کمی ماده میرد ایزو بوتان (R600a) است. گاز طبیعی با سازگاری زیست محیطی بسیار بالا، اما قابل احتراق. هنگام حمل و نقل و نصب دستگاه مراقب باشید تا مدار میرد آسیب نبیند. ماده میرد خارج شده از لوله ها قابل اشتعال بوده و همچنین می تواند باعث آسیب چشم شود. در صورت نشستی، محصول را از آتش یا منابع جرقه ای بالقوه دور نگهدارید و درها و پنجره های اطلاق را برای چندین دقیقه باز نگه دارید.

در صورت نشستی برای آن که احتمال ایجاد فضای قابل اشتعال از بین برود، اندازه اتاق بر حسب میزان مواد میرد محاسبه می شود. فضای اتاق در ازای هر 8 گرم ماده میرد (R600a) باید 1 متر باشد. میزان ماده میرد در دستگاه شما در پلاک مشخصات فنی داخل محصول درج گردیده. هرگز از دستگاه معیوب استفاده نکنید. در صورت تردید با فروشنده دستگاه تماس بگیرید.

### ⚠ احتیاط

#### روش نصب دستگاه

- یخچال باید کاملا مطابق با دستورالعمل های نصب حک شده بر روی قسمت جلویی آن نصب شود.
- در زمان باز نمودن بسته بندی و نصب یخچال دقت نمایید. سریعاً لوازم بسته بندی (پلاستیکی) را از دسترس بچه ها دور نمایید.

#### روش استفاده

- هنگامیکه بچه ها در اطراف یخچال هستند درب را به دقت ببندید.
- انگشت های خود را از محل هایی که امکان درگیری وجود دارد، دور نگاه دارید، فضاهای خالی مابین درب ها و محفظه ها لزوما کم می باشد. هنگامیکه بچه ها در اطراف یخچال هستند درب ها را به دقت ببندید.
- در صورت نگاه داری صحیح مواد غذایی، از افتادن آنها و وارد آمدن آسیب در امان خواهید بود.

#### نگه داری و تعمیر دستگاه

- از استعمال مواد پاک کننده قوی همچون واکس یا تینر ها خودداری نمایید. از یک پارچه نرم استفاده نمایید.
- مرتباً مواد زائد (همچون گرد و غبار و، آب، و غیره) را از روی دوشاخه های سیم برق و محل های تماس آن با یخچال پاک نمایید.

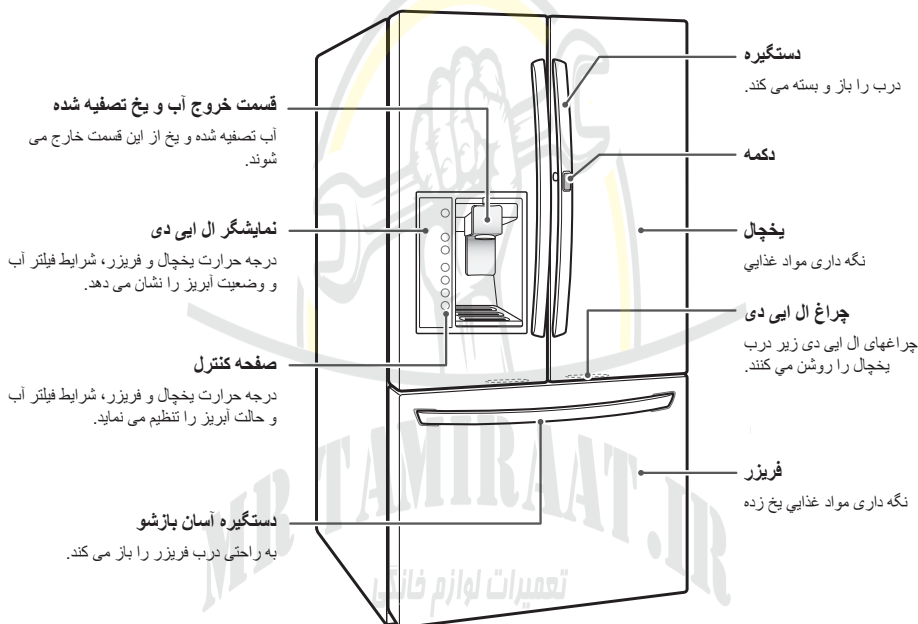
## در حفظ این دفترچه راهنما کوشا باشید.

## اجزاء دستگاه

جهت آشنایی بیشتر با بخش های مختلف و مشخصات یخچال خود، این صفحه را مطالعه کنید. جهت راحتی شما، این راهنما حاوی صفحات مرجع می باشد.

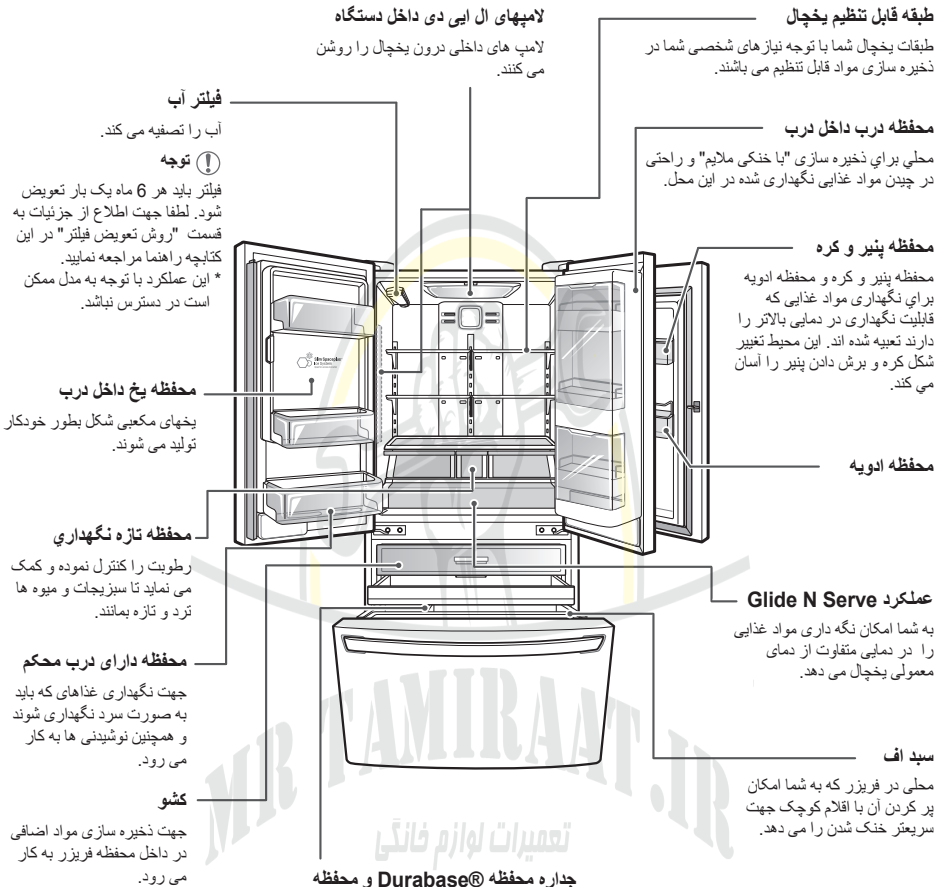
\*با توجه به مدل یخچال ممکن است، ظاهر و مشخصات دستگاه واقعی با هم اختلاف داشته باشند.

### قسمت بیرونی یخچال



تعمیرات لوازم خانگی  
آقای تعمیرات

## قسمت داخلی یخچال



### جداره محفظه Durabase® و محفظه

#### Durabase®

محفظه Durabase دارای فضای ذخیره سازی وسیع است که جهت نگهداری اقلام بزرگ غذایی توصیه می شود.

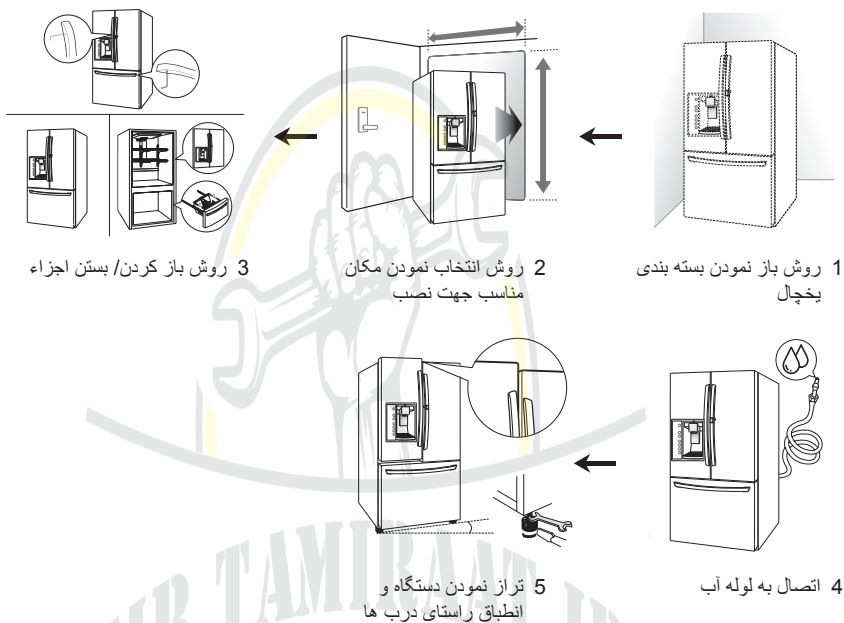
جداره داخل محفظه Durabase جهت سازمان دهی فضای داخل به چند قسمت، مورد استفاده قرار می گیرد. این فضا جهت جا دادن اقلام با اندازه های متفاوت، قابلیت قسمت به قسمت شدن دارد.



## روش نصب دستگاه

### نمای کلی نصب

لطفا پس از خریداری این دستگاه یا انتقال آن به محیط دیگر ابتدا دستورالعمل های نصب را مطالعه نمایید.



#### توجه !

• فقط به لوله آب آشامیدنی وصل کنید.

تعمیرات لوازم خانگی

آقای تعمیرات

## روش باز نمودن بسته بندی یخچال

## انتخاب مکان مناسب جهت نصب دستگاه

### هشدار



- جهت جابجایی یا نصب یخچال از دو یا چند نفر کمک بگیرید. کوتاهی در انجام این کار می تواند منجر به کمردرد یا آسیب های دیگر شود.
- وزن یخچال شما سنگین است. در هنگام جابجایی یخچال جهت تمیزکاری یا تعمیر، مراقب کف زمین باشید. همواره در هنگام جابجایی یخچال آن را مستقیم به سمت بیرون بکشید. از آنجایی که ممکن است به کف زمین صدمه وارد شود، از غلتاندن یا راه بردن یخچال در هنگام جابجایی خودداری نمایید.
- از نگه داری مواد و گازهای قابل اشتعال، همچون بنزین، در نزدیکی یخچال خودداری نمایید. کوتاهی در انجام چنین کاری می تواند منجر به آتش سوزی، انفجار، یا مرگ شود.

فیل از مورد استفاده قرار دادن دستگاه، نوار چسب و هر نوع برچسب موقت را از روی یخچال خود بردارید. هیچ یک از برچسب های احتیاطی، برچسب های شماره مدل و سریال، یا برکه های فنی را که در قسمت زیرین جلوی یخچال قرار داده شده بردارید.

جهت برطرف نمودن هر نوع باقیمانده نوار چسب یا چسب مایع، این محل را با حرکات سریع انگشت شست پاک کنید. با مالیدن کمی مایع ظرفشویی به انگشتان خود در محل چسبی براحتی قادر به پاک نمودن باقیمانده نوار چسب و یا چسب مایع می باشید. با آب گرم پاک نموده و خشک نمایید.

از بکار بردن وسایل تیز، الکل صنعتی، مایعات آتش ز، یا تمیز کننده های زبر جهت پاک نمودن نوار چسب یا چسب مایع خودداری نمایید. این مواد به سطح یخچال شما آسیب می رسانند.

طبقات یخچال به صورت متحرک نصب شده اند. لطفاً با توجه به نیازهای شخصی خود در ذخیره سازی مواد، طبقات را مجدداً نصب نمایید.

### توجه



در مدل های بدون فیلتر آب، فشار آب باید مابین 20 و 120 پی اس آی (140 و 830 کیلو پاسکال) بوده و در مدل های دارای فیلتر آب مابین 40 و 120 پی اس آی (280 و 830 کیلو پاسکال) باشد.

- همواره باید یخچال به یک پریز برق اختصاصی دارای اتصال زمین 230 ولت، 50 هرتز AC که دارای فیوز 15 یا 20 آمپر باشد، وصل شود. این پریز بهترین زمینه را جهت کار کردن یخچال فراهم آورده و همچنین از وارد آمدن فشار اضافی بر روی سیم کشی ساختمان که می تواند منجر به خطر آتش سوزی توسط سیم های بیش از حد داغ گشته گردد، جلوگیری می نماید. توصیه می شود صرفاً جهت این دستگاه یک پریز برق جداگانه در نظر گرفته شود.

### هشدار



جهت جلوگیری از خطر آتش سوزی، از نصب نمودن یخچال در جاهای خیس یا مرطوب خودداری نمایید.

## روش تراز نمودن دستگاه

جهت جلوگیری از صدا و لرزش، دستگاه باید بر روی یک سطح استوار تراز و نصب شود. در صورت نیاز، جهت خنثی نمودن ناهمواری زمین پایه های تراز را تنظیم نمایید.

جهت راحت بسته شدن درب، باید قسمت جلو کمی از قسمت عقب بالاتر باشد. پایه های تراز با کمی کج نمودن محافظه به سادگی پیچانده می شوند. پایه های تراز را جهت بلند نمودن دستگاه به سمت چپ پیچانده یا جهت پایین تر آوردن آنها به سمت راست بچرخانید. (قسمت مربوط به تراز نمودن و تراز راستی درب ها را ملاحظه نمایید.)

### توجه



نصب بر روی فرش، سطوح موزائیکی نرم، سکو یا مکان های سست توصیه نمی شود.

## دمای محیط

این دستگاه را در محیطی با دمای مابین 55 درجه فارنهایت (13 درجه سانتیگراد) و 110 درجه فارنهایت (43 درجه سانتیگراد) نصب نمایید. چنانچه دما در محیط پیرامون یخچال بیش از حد پایین یا بالا باشد، ممکن است توانایی خنک کنندگی یخچال تحت تاثیر قرار گیرد. از قرار دادن یخچال تحت تابش نور مستقیم خورشید یا محل های بدون سایه بان خودداری نمایید.

## روش باز کردن/ بستن دستگیره های درب یخچال

### توجه!

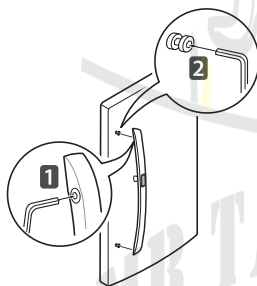
توصیه می شود هنگام عبور دستگاه از معبر باریک، درب ها را باز کنید. برای باز کردن دستگیره ها مراحل زیر را دنبال کنید.

## اندازه گیری فاصله ها

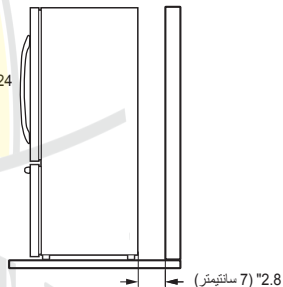
فاصله کم دستگاه با وسایل دیگر ممکن است منجر به کاهش کارایی یخ زدن شده و مصرف برق را افزایش دهد. جهت باز شدن دربها از جلوی یخچال حداقل 24 اینچ (61 سانتیمتر)، و حداقل 2.8 اینچ (7 سانتیمتر) میان پشت یخچال و دیوار فاصله بگذارید.

## روش باز کردن دستگیره ها

1. با آچار آلن اندازه 3/32 اینچ پیچ های تنظیم 1 را شل نموده و دستگیره را بردارید.
2. تنها در صورت نیاز، با استفاده از یک آچار آلن سایز 1/4 اینچ بست های اتصالات نصب 2 که به درب یخچال و دستگیره متصل هستند را شل کرده، آنگاه اتصالات نصب را بردارید.

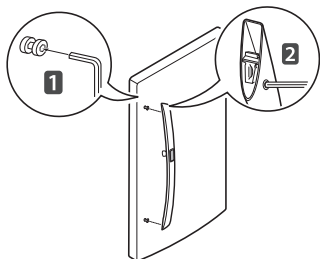


24" (61 سانتیمتر)،



## روش بستن دستگیره ها

1. چنانچه قبلاً دستگیره برداشته شده، با استفاده از یک آچار آلن سایز 1/4 اینچ اتصالات نصب 1 را در دوطرف دستگیره سوار نمایید.
2. با قراردادن دستگیره ها در جای مناسب خود بر روی اتصالات نصب و محکم نمودن پیچهای تنظیم 2 با یک آچار آلن سایز 3/32 اینچ، دستگیره را بر روی درب قرار دهید.



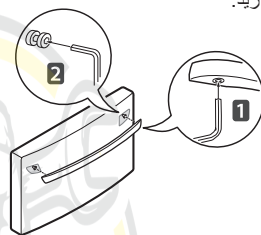
## روش باز کردن / بستن درب ها و کشوها

## روش باز کردن/ بستن دستگیره های کشوی فریزر

هنگام عبور دستگاه از معبر باریک توصیه می شود دربها را باز کنید.

## روش باز کردن دستگیره ها

1. با یک آچار آلن 1/8 اینچ پیچ های تنظیم 1 در قسمت پایینی دستگیره را شل نموده و دستگیره را بردارید.
2. با استفاده از یک آچار آلن سایز 1/4 اینچ اتصالات نصب 2 را که به کشوی فریزر و دستگیره متصل می باشند شل نموده، و آنها را بردارید.

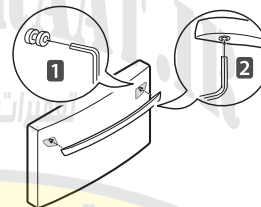


### هشدار

- چنانچه درب ورودی شما عبور یخچال باریک است، درب های یخچال را برداشته و یخچال را از پهلو از معبر عبور دهید.
- جهت جابجایی یا نصب یخچال از دو یا چند نفر کمک بگیرید. کوتاهی در انجام این کار می تواند منجر به کمردرد یا آسیب های دیگر شود.
- قبل از نصب، سیم برق یخچال را از پریز درآورید. کوتاهی در انجام چنین کاری می تواند منجر به جراثیم جدی یا مرگ شود.
- از قرار دادن دست ها، پاها، و اشیاء دیگر بر روی منافذ تهویه هوا یا انتهای یخچال خودداری نمایید. ممکن است آسیب دیده یا دچار برق گرفتگی شوید.
- در هنگام در دست گرفتن لولا و متوقف کننده مراقب باشید. ممکن است منجر به جراحت شود.
- قبل از جدا نمودن اجزا، مواد غذایی و ظروف را از داخل درب ها و کشوها خارج نمایید.

## روش بستن دستگیره ها

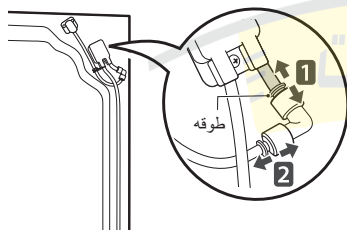
1. با استفاده از یک آچار آلن سایز 1/4 اینچ اتصالات نصب 1 را در دو طرف دستگیره سوار نمایید.
2. با قراردادن دستگیره ها در جای مناسب خود بر روی اتصالات نصب و محکم نمودن پیچ های تنظیم 2 با یک آچار آلن سایز 1/8 اینچ، دستگیره را بر روی درب قرار دهید.



## روش باز کردن درب سمت چپ یخچال

شیر آب را بسته و رابط را مطابق شکل پایین قطع نمایید.

1. لوله آب به قسمت بالایی سمت راست پشت یخچال متصل شده است. حلقه را از محل اتصال بردارید. اتصال لوله آب را در دست گرفته و جهت جدا کردن لوله، همانطور که در شکل 1 و 2 نشان داده شده به آرامی طوقه را بکشید.



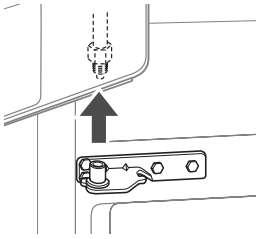
### توجه

جداسازی لوله آب تنها در هنگام جدا بودن درب سمت چپ یخچال ضروری بوده و قابل اجرا می باشد.

### هشدار

- در هنگام جدا کردن یا باز کردن از یخچال، لطفا موارد زیر را رعایت فرمایید.
- در هنگام جدا سازی دستگیره از یخچال، جهت اطمینان از نیفتادن آن بر روی زمین آن را با دستان خود نگاه دارید.
- پس از جدا سازی دستگیره، آن را به طرف افراد یا حیوانات حرکت ندهید.
- سوراخ پایه دستگیره را با دقت درون پیچ تویی جلوگیری کننده درب جا داده، و سپس جهت سفت نمودن دستگیره، پیچ های تنظیم را سوار نمایید.
- بررسی نمایید که پس از محکم نمودن دسته هیچ فاصله ای میان درب و دستگیره وجود نداشته باشد.

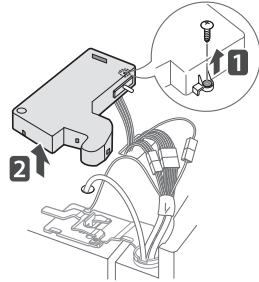
5. درب را از میله لولای میانی درآورده و آن را بردارید.



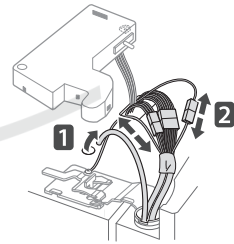
**احتیاط**

درب را بر روی یک سطح صاف، به صورتی که قسمت درونی آن رو به بالا باشد، قرار دهید.

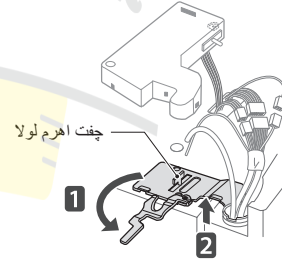
2. پس از قطع نمودن لوله تغذیه آب، درب سمت چپ را باز نمایید. پیچ 1 را از درپوش لولا در قسمت بالای یخچال درآورید. قلاب (قابل دیدن نیست) را که در انتهای قسمت جلویی درپوش 2 قرار داده شده، با یک آچار پیچ گوشتی سر تخت بالا بیاورید.



3. درپوش را بیرون آورده و لوله 1 را بیرون بکشید. تمامی رابط های سیم 2 را قطع نمایید.



4. مطابق شکل 1 دستگیره لولا را در جهت عقربه ی ساعت بچرخانید. قسمت بالایی لولا 2 را از جفت اهرم لولا بالا آورده و آزاد سازید.



**احتیاط**

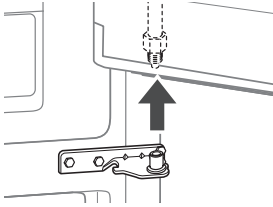
در هنگام بالا آوردن لولا اهرم را آزاد کنید، مراقب باشید که درب از جلو نیفتد.

MR TAMIRANT  
تعمیرات لوازم خانگی

آقای تعمیرات

## روش باز کردن درب سمت راست یخچال

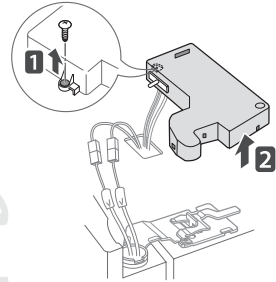
4. درب را از میله لولای میانی بالا آورده و آن را بردارید.



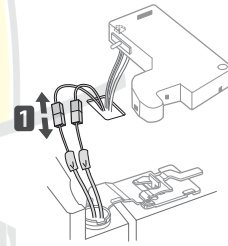
### احتیاط

درب را بر روی یک سطح صاف، به صورتی که قسمت درونی آن رو به بالا باشد، قرار دهید.

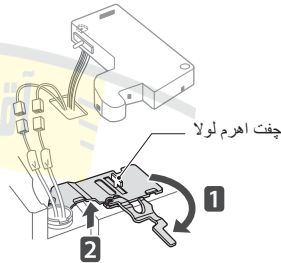
1. درب را باز نمایید. پیچ 1 درپوش قسمت بالای لولا را درآورید. قلاب (قابل دیدن نیست) را که در انتهای قسمت جلویی درپوش 2 قرار داده شده، با یک آچار پیچ گوشتی سر تخت بالا بیاورید.



2. رابط سیم 1 را جدا نمایید.



3. اهرم لولا 1 را در جهت عقربه های ساعت بچرخانید. قسمت بالایی لولا 2 را از چفت اهرم لولا بالا آورده و آزاد سازید.



### احتیاط

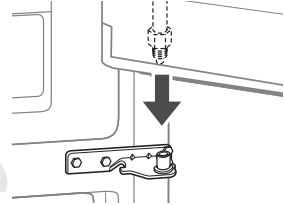
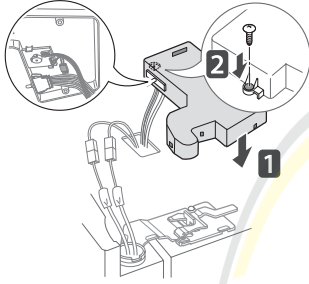
در هنگام بالا آوردن لولا و آزاد سازی از چفت، مراقب باشید که درب از جلو نیفتد.

## روش بستن درب سمت راست یخچال

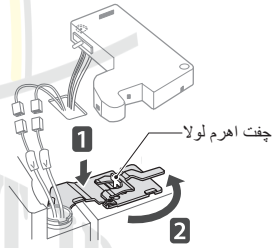
ابتدا درب سمت راست را نصب نمایید.

4. از اتصال کامل کلید درب که در قسمت درونی درپوش قرار داده شده مطمئن شوید. درپوش را در جای خود قرار دهید. پیچ 2 درپوش را نصب و محکم نمایید.

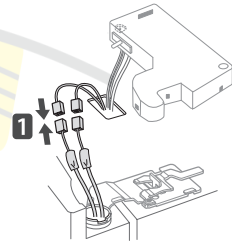
1. از نصب شدن غلاف پلاستیکی در قسمت انتهایی درب مطمئن شوید. همانطور که در شکل نشان داده شده درب را از روی میله ی لولای میانی پایین تریبیاورید.



2. لولای بالا 1 را بر روی چفت دستگیره لولا قرار داده و آن را داخل شیار جای دهید. جهت محکم شدن لولا، اهرم 2 را در جهت عقربه ساعت بچرخانید.



3. پیچ اتصال به زمین را نصب نموده و رابط سیم 1 وصل نمایید.



آقای تعمیرات

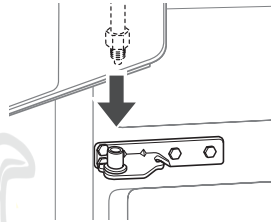
تعمیرات لوازم خانگی

MR TAMIRAT.IR

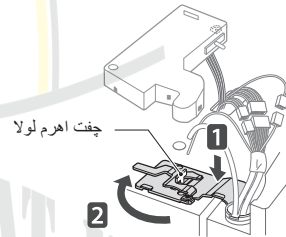
## روش بستن درب سمت چپ پخچال

پس از نصب درب سمت راست، درب سمت چپ را نصب نمایید.

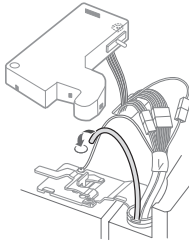
1. از نصب شدن غلاف پلاستیکی در قسمت انتهایی درب مطمئن شوید. درب پخچال را بر روی لولای میانی نصب نمایید.



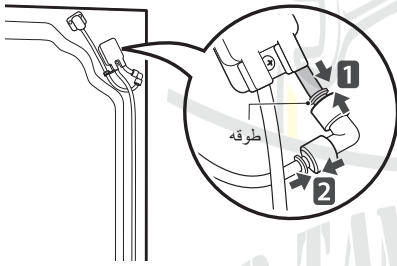
2. لولا 1 را بر روی قلاب اهرم لولا قرار داده و آن را داخل شیار جای دهید. اهرم 2 را در جهت عقربه ساعت بچرخانید و لولا را محکم نمایید.



4. لوله تغذیه آب را به سوراخ قسمت بالایی قاب فرو برده و آن را از میان صفحه پشتی بیرون بکشید.

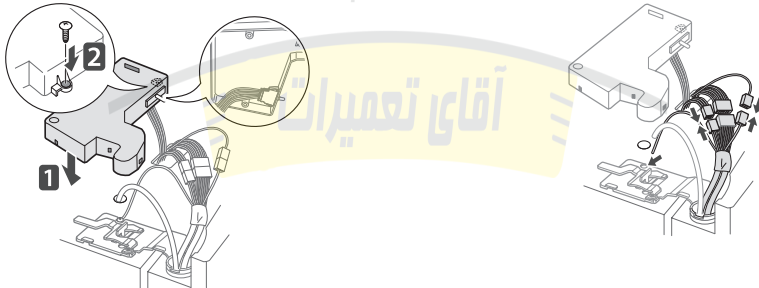


5. اتصال لوله آب را در دست گرفته و جهت جدا کردن لوله، همانطور که در شکل 1 و 2 نشان داده شده به آرامی طوقه را بکشید. لوله را حداقل 5/8 اینچ (15 میلیمتر) در داخل رابط فرو نمایید. برای استحکام لوله را بر روی محل اتصال سوار نمایید.



6. از اتصال کامل کلید درب که در قسمت درونی درپوش قرار داده شده مطمئن شوید. درپوش 1 را در جای خود قرار داده و پیچ درپوش 2 را محکم کنید.

3. پیچ اتصال به زمین را نصب نموده و تمامی رابط های سیم تعمیرات لوازم خانگی را وصل نمایید.



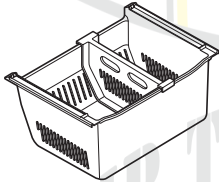


## روش خارج کردن کثوهای فریزر

کثوهای فوقانی، میانی و تحتانی همگی به همین صورت برداشته می شوند. در شکل‌های پایین، کثوی بیرون کشیده که در بالای کثوی فریزر قرار داده شده به وضوح نشان داده نشده است.

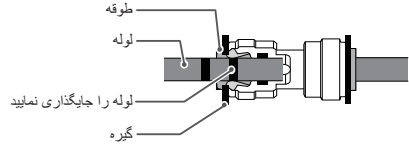
### احتیاط !

- جهت جابجایی یا نصب یخچال از دو یا چند نفر کمک بگیرید. کوتاهی در انجام این کار می تواند منجر به کمردرد یا آسیب های دیگر شود.
- در برداشتن یا جایگذاری مجدد کثو دستگیره را نگیرید. ممکن است دستگیره درآمده و منجر به آسیب دیدن شما شود.
- مراقب لوله های تیز هر دو طرف کثو باشید.
- هنگام زمین گذاشتن کثو، مراقب باشید کف آن صدمه نبیند.
- از نشستن و ایستادن بر روی کثو خودداری نمایید.
- جهت پیشگیری از حادثه، بچه ها و حیوانات خانگی را از کثو دور نگاه دارید. کثو را باز نگذارید. چنانچه محفظه نخیره سازی Durabase از روی کثوی فریزر برداشته شود، در درون آن فضای کافی جهت داخل رفتن یک بچه کوچک یا حیوان خانگی به وجود می آید.

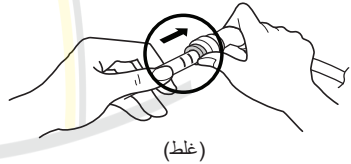
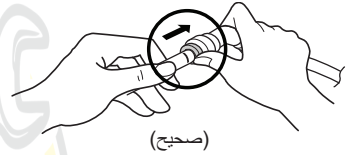


محفظه Durabase

### توجه !



1) به آرامی طوقه را فشار داده و و لوله را تا جایی که فقط یک خط بر روی لوله نشان داده شود، داخل نمایید

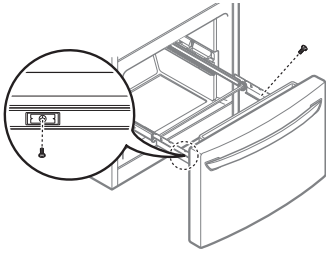


2) جهت اطمینان از این که لوله محکم بسته شده لوله را بیرون بکشید و سپس گیره را نصب نمایید.

تعمیرات لوازم خانگی

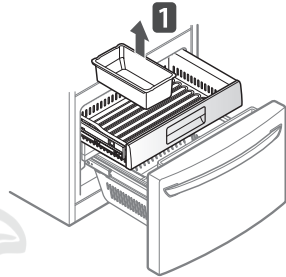
آقای تعمیرات

3. پیچ های قسمت های انتهایی هر دو طرف ریل ها را درآورید.



1. کشو را بطور کامل بیرون بکشید.

2. محفظه یخ را به آرامی بلند کرده و بیرون بکشید. (تصاویر 1 که در شکل زیر نشان داده شده ممکن است با کشوهای واقعی یخچال متفاوت باشند.)

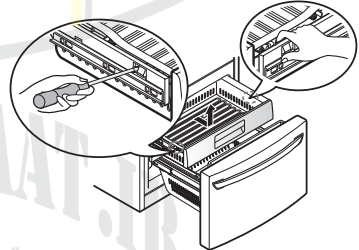
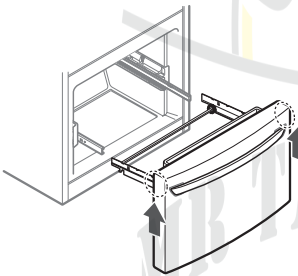


4. دوطرف کشو را، با دو دست گرفته و جهت بیرون آوردن آن از ریل ها، کشو را به سمت بالا بکشید.

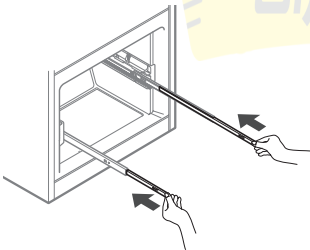
**احتیاط** ⚠️

در هنگام جابجایی یا جایگذاری مجدد از گرفتن دستگیره خودداری نمایید. ممکن است دستگیره درآمده و منجر به آسیب دیدن شما شود.

بر روی ریل سمت چپ، همانگونه که در شکل نشان داده شده، جهت فشار دادن کشو بر روی لبه برای آزاد نمودن کشو از ریل از یک پیچ گوشتی دو سو استفاده نمایید. بمحض آزاد شدن سمت چپ، جهت آزاد شدن کشو، لبه سمت راست آن را با انگشت فشار دهید. قسمت جلوی کشو را بالا آورده، سپس آن را مستقیم بیرون بکشید.



5. با دو دست، هر یک از ریل ها را گرفته و همزمان آنها را به داخل فشار دهید.

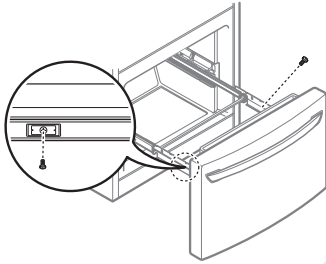


تعمیرات لوازم خانگی

آقای تعمیرات

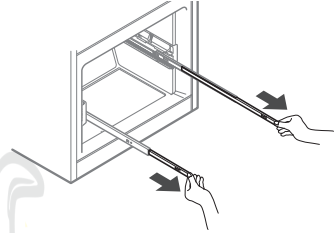
### روش بستن کشوهای فریزر

3. درب را تا آخرین حد پایین آورده و پیچ‌هایی را که در دو طرف قرار داده شده محکم نمایید.

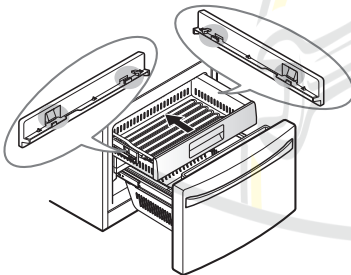


کشوهای تحتانی، میانی و فوقانی همگی به طریق مشابه سوار می‌شوند.

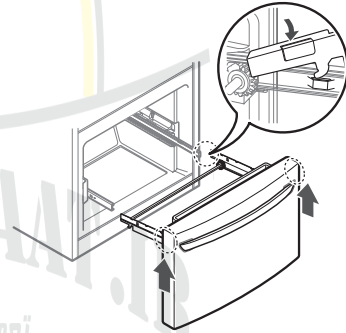
1. با دودست، ریل‌ها را بطور همزمان بیرون بکشید تا هر دو ریل بطور کامل بیرون کشیده شوند.



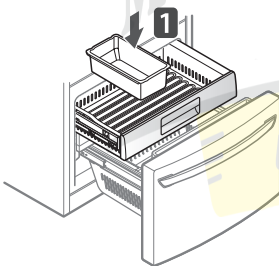
4. کشو را در جایگاه خود قرار داده، و آن را تا جایی به عقب برانید که صدای کلیک شنیده شود.



2. کشو را از هر طرف گرفته و تکیه گاههای کشو را به طرف زبانه ریلی واقع در دو طرف کج نمایید.



5. سبد پایینی را در داخل سازه ریلی نصب نمایید. (تصاویر 1 که در شکل زیر نشان داده شده ممکن است با کشوهای واقعی بخچال متفاوت باشند.)



#### احتیاط ⚠️

در هنگام برداشتن یا جایگذاری مجدد از گرفتن دستگیره خودداری نمایید. ممکن است دستگیره درآمده و منجر به آسیب دیدن شما شود.

تعمیرات لوازم خانگی

اسای تعمیرات

## روش نصب لوله آب

## ⚠ احتیاط

در طی نصب جهت پیشگیری از آسیب احتمالی، از عینک محافظ استفاده کنید.

## مراحل پیش از شروع بکار دستگاه

نصب لوله آب تحت پوشش ضمانت نامه بخرچال نمی باشد. جهت پایین آوردن احتمال صدمات پر هزینه مربوط به آب دستورالعمل های زیر را به دقت رعایت فرمایید.

ضربه زدن آب (ضربه زدن آب به لوله ها) در لوله کشی خانه ها منجر به صدمه دیدن اجزای بخرچال شده و منتهی به نشت آب یا طغیان آن می شود. پیش از نصب لوله تغذیه آب به بخرچال جهت درست نمودن ضربه های داخل لوله آب با یک لوله کش ماهر تماس حاصل نمایید.

## ⚠ احتیاط

جهت پیشگیری از سوختن و صدمه دیدن دستگاه، لوله آب بخرچال را تنها به آب سرد وصل نمایید.

در صورت استفاده از بخرچال بدون نصب لوله آب، از خاموش بودن دکمه یخساز در وضعیت (O) اطمینان حاصل نمایید.

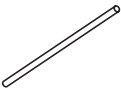
## ⚠ احتیاط

از نصب لوله کشی یخساز در محل هایی که دما به زیر دمای یخ زدن می رسد خودداری نمایید.

## لوازم مورد نیاز

• لوله های مسی، با قطر خارجی ¼ اینچ، جهت نصب بخرچال به منبع تغذیه آب. از این که هر دو انتهای لوله به صورت گرد قطع شده است اطمینان حاصل نمایید.

• جهت تصمیم گیری درباره مقدار لوله ای که نیاز دارید: فاصله دریچه آب در قسمت پشت بخرچال را تا لوله تغذیه آب اندازه گیری نمایید. سپس، 8 فوت (2.4 متر) اضافه نمایید. از اضافی بودن لوله اطمینان حاصل نمایید (در حدود 8 فوت {2.4 متر} لوله مسی تا 3 دور در ضخامت 10 اینچ) {25 سانتیمتر} جهت این که بخرچال پس از نصب بتواند از دیوار فاصله بگیرد.

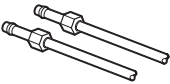
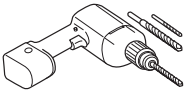


## • دریل برقی

• آچار 1/2 یا آچار فرانسه.

• آچار بیج گوشتی دوسو و سر فیلیپسی.

• دو عدد بیج و دو عدد مهره به هم بسته شده (مهره ماسوره ها) با قطر ¼ اینچ جهت اتصال قسمت بالایی لوله کشی به شیر اطمینان و شیر آب بخرچال.



## فشار آب

لوله آب سرد. در مدل های بدون فیلتر آب فشار آب باید مابین 20 و 120 پی اس ای (140 و 830 کیلو پاسکال) بوده و در مدل های دارای فیلتر آب مابین 40 و 120 پی اس ای (280 و 830 کیلو پاسکال) باشد.

در صورت وصل شدن یک سیستم تصفیه آب تعلیقی به لوله تغذیه آب سرد خود، نصب این لوله آب تحت پوشش ضمانت نامه بخرچال نمی باشد. جهت پایین آوردن احتمال صدمات پر هزینه مربوط به آب دستورالعمل های زیر را به دقت رعایت فرمایید.

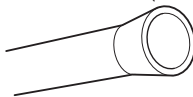
در صورت وصل شدن یک سیستم تصفیه آب تعلیقی به لوله تغذیه آب سرد خود، لازم است که فشار آب جهت سیستم بازگشت اسمزی در پایین ترین حد بین 40 و 60 پی اس ای (280 و 240 کیلو پاسکال)، تقریباً کمتر از 3.02.0~ ثانیه باشد. جهت پر نمودن یک فنجان با گنجایش 7 انس (200 سی سی).

## دستورالعمل های نصب لوله آب

### هشدار

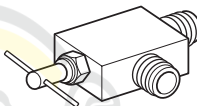
جهت پیشگیری از احتمال برق گرفتگی در زمان استفاده از هر نوع دستگاه برقی (همچون دریل برقی) در هنگام نصب، از باتری شارژ شده، عایق شدگی دوبل یا حالت اتصال به زمین این دستگاه اطمینان حاصل نمایید.

چنانچه لوله آب مسی موجود شما در انتها یک رابط قیفی شکل دارد، جهت اتصال لوله آب به یخچال به یک آداپتور (قابل دسترس در فروشگاههای لوازم لوله کشی) نیاز خواهید داشت یا می توانید رابط قیفی شکل را با کاتر لوله بریده و سپس از یک اتصال فشاری استفاده نمایید.



### جهت اتصال به لوله آب شیر اطمینان را ببندید.

شیر اطمینان باید در محل اتصال به لوله آب سرد دارای ورودی قطر درونی حداقل 32/5 اینچ باشد. بسیاری از بسته بندی های لوازم لوله کشی آب شامل شیر اطمینان زینی شکل می باشند. قبل از خریداری، از انطباق درجه زینی شکل با استانداردهای لوله کشی محلی خود اطمینان حاصل نمایید.



شیر اطمینان را بر روی نزدیکترین لوله آب آشامیدنی که بطور مکرر مورد استفاده قرار میگیرد، نصب نمایید.

### 1. قطع کردن منبع اصلی تغذیه آب

جهت کاهش فشار بر روی لوله ها نزدیکترین شیر آب را باز کنید.

### 2. محل شیر را انتخاب نمایید.

محلی را جهت شیر انتخاب نمایید که براحتی قابل دسترسی باشد. اتصال به کنار لوله آب عمودی بهترین محل است. هرگاه اتصال به لوله آب افقی نیاز است، جهت پیشگیری از تشکیل هر نوع رسوب لوله آب، به جای اتصال به انتها، آن را به بالا یا پهلو وصل نمایید.

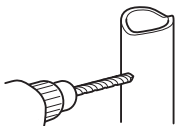


### توجه

از به کار بردن شیر آب زینی شکل نوك تيز خودداری نمایید.

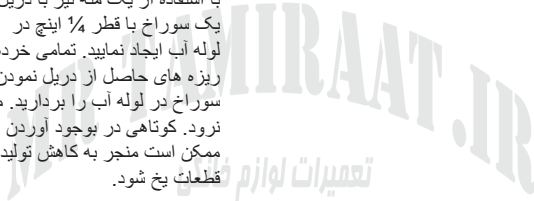
### 3. با دریل برای شیر یک سوراخ ایجاد نمایید.

با استفاده از یک مته تیز با دریل یک سوراخ با قطر 1/4 اینچ در لوله آب ایجاد نمایید. تمامی خرده ریزه های حاصل از دریل نمودن سوراخ در لوله آب را بردارید. مراقب باشید آب داخل دریل نرود. کوتاهی در بوجود آوردن سوراخی به قطر 1/4 اینچ ممکن است منجر به کاهش تولید یخ و یا کوچکتر شدن قطعات یخ شود.



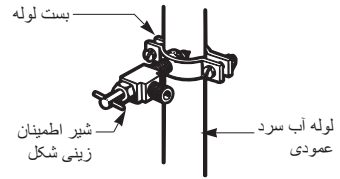
### توجه

لوله هوکاپ نمی تواند از نوع سفید پلاستیکی باشد. لوله کش های مجاز باید تنها از لوله مسی # NDA tubing با 49595 یا 49595 یا لوله پلی اتیلن دارای اتصال عرضی (پی ای ایس) استفاده نمایند.



4. روش بستن شیر اطمینان

با استفاده از بست لوله، شیر اطمینان را به لوله آب سرد محکم نمایید.

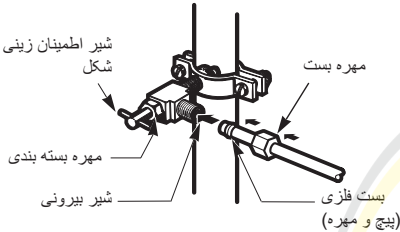


**توجه!**

استاندارد های لوله کشی طبق قانون عمومی ماساچوست 248 سی ام از است که باید رعایت شود. شیر های اطمینان زینی شکل غیر قانونی بوده و در ماساچوست اجازه استفاده از آنها داده نمی شود. با یک لوله کش مجاز مشورت نمایید.

7. روش اتصال لوله کشی به شیر آب

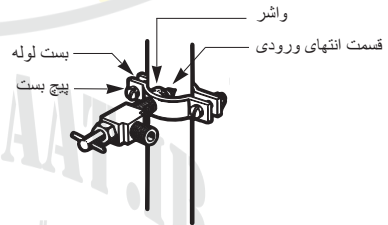
مهروه و بست فلزی (پیچ و مهره) به هم بسته شده را برای لوله مسی بر روی انتهای لوله قرار دهید و آن را به شیر اطمینان وصل نمایید. از این که لوله کاملا داخل شیر اطمینان قرار گرفته اطمینان حاصل نمایید. بست مهروه را کاملا محکم نمایید.



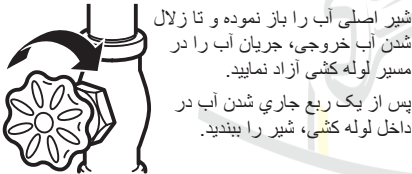
5. روش محکم نمودن بست لوله

پیچ های بست را تا جایی محکم نمایید که واشر آب بندی شروع به باد کردن نماید.

**توجه:** از محکم نمودن بیش از حد بست خودداری نمایید زیرا ممکن است لوله را بشکند.



8. باز کردن جریان آب در داخل لوله کشی



پس از یک ربع جاری شدن آب در داخل لوله کشی، شیر را ببندید.

6. مشخص نمودن مسیر لوله کشی

مسیر لوله کشی بین لوله آب سرد و یخچال را مشخص نمایید.

مسیر لوله کشی از داخل سوراخ دریل شده در دیوار یا کف (پشت یخچال یا همجوار با کابینت پایه) بایستی تا حد امکان به دیوار نزدیک باشد.

**توجه!**

از وجود لوله اضافی اطمینان حاصل نمایید (در حدود 8 فوت لوله مسی تا 3 دور در ضخامت 10 اینچ) برای این که یخچال پس از نصب بتواند از دیوار فاصله بگیرد.

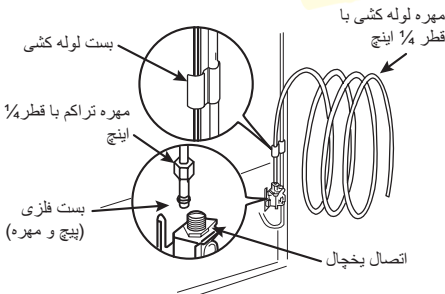
9. روش اتصال لوله کشی به یخچال

**توجه:** قبل از اتصال به یخچال، از وصل نبودن سیم برق یخچال به پریز دیواری اطمینان حاصل نمایید.

الف. درپوش قابل انعطاف پلاستیکی را از روی شیر آب بردارید.

ب. همانطور که در شکل نشان داده شده مهروه و بست فلزی (پیچ و مهره) به هم وصل شده را در قسمت انتهایی لوله قرار دهید.

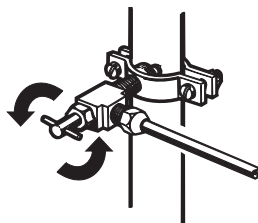
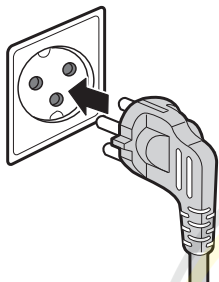
ج. تا حد امکان قسمت انتهایی لوله مسی در داخل محل اتصال وارد نمایید. در حالی که لوله را نگه داشته اید، اتصال را محکم نمایید.



## روشن نمودن دستگاه

10. آب را از محل شیر اطمینان باز نمایید.  
همه اتصالاتی که نشئت دارند را محکم نمایید.

1. یخچال را به برق وصل نمایید.



### احتیاط

نشستی آب در اتصالات را بررسی نمایید.

### احتیاط

- به یک پریز برق مجاز وصل نمایید.
- جهت بررسی پریز دیواری و سیم کشی از نظر اتصال صحیح به زمین از یک برقکار ماهر کمک بگیرید.
- از صدمه رساندن یا قطع ترمینال اتصال زمین پریز برق خودداری نمایید.

11. وصل نمودن به یخچال

لوله کشی مسی را به گونه ای ترتیب دهید که در پشت یخچال یا مقابل دیوار نلرزد. یخچال را به سمت دیوار عقب برانید.

12. روش آغاز بکار یخساز

دکمه یخساز را در وضعیت روشن قرار دهید.

تا هنگامی که یخساز به دمای راه اندازی خود یعنی 16 درجه فارنهایت (-9 درجه سانتیگراد) یا پایین تر نرسد شروع به کار نخواهد کرد. پس از آن چنانچه دکمه یخساز در وضعیت روشن (I) قرار گیرد بطور خودکار شروع به کار می نماید.

MR TAMIRAT.IR  
تعمیرات لوازم خانگی

آقای تعمیرات

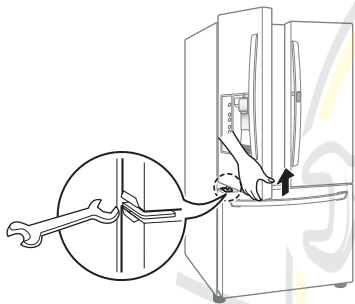
## تراز نمودن دستگاه و انطباق راستای درب ها

### انطباق راستای درب ها

درب سمت چپ یخچال جهت بلند نمودن و پایین تر آوردن درب برای انطباق صحیح راستای درب، دارای یک مهره قابل تنظیم می باشد، که در انتهای لولا قرار داده شده است.

در صورت ناصاف بودن فاصله میان درب ها، جهت انطباق راستای دریاها بطور برابر به دستورالعمل های زیر عمل نمایید:

جهت تنظیم ارتفاع و برای پیچاندن مهره لولای درب از آچار (ضمیمه راهنمای استفاده و مراقبت دستگاه می باشد) استفاده نمایید. با پیچاندن به سمت راست ارتفاع افزایش یافته و با پیچاندن به سمت چپ ارتفاع کاهش می یابد.



درب سمت راست یخچال دارای مهره قابل تنظیم نمی باشد.

در صورت ناصاف بودن فاصله میان دریاها، جهت انطباق راستای درب ها به دستورالعملهای زیر عمل نمایید:

1. با یک دست، هر دو قسمت داخلی و خارجی درب راست را به سمت بالا بلند نمایید تا از لولای میانی آزاد گردد. (باز کردن درب باعث بلند شدن آسان تر آن می گردد).
2. با دست دیگر، همانطور که در شکل نشان داده شده جهت نصب خار حلقوی لولای میانی از دم باریک استفاده نمایید. از قرار دادن خار حلقوی بر روی لولای درب خروجی خودداری نمایید.

3. یک خار حلقوی اضافی نصب نمایید تا درب سمت راست در یک راستا منطبق شود. (با این دستگاه دو خار حلقوی عرضه شده است.)

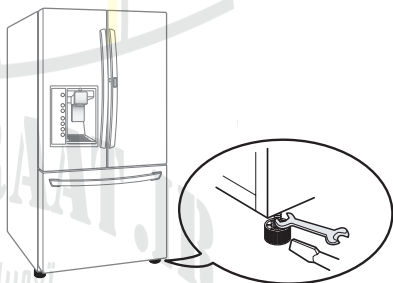


### روش تراز نمودن

پس از نصب، دوشاخه یخچال را به یک پریز دارای اتصال زمین 3 شاخه وصل نموده و یخچال را در وضعیت نهایی خود قرار دهید.

یخچال شما دارای دوپایه تنظیم در قسمت جلو می باشد - یکی سمت راست و دیگری سمت چپ. جهت تنظیم سطح استقرار یخچال، پایه ها را تنظیم نمایید. چنانچه یخچال بی ثبات به نظر می رسد، یا تمایل دارید که درب ها آسان تر بسته شوند، با استفاده از دستورالعمل های زیر سطح استقرار یخچال را تنظیم نمایید:

1. سینی پایه را بردارید. به قسمت راهنمای نصب سینی پایه مراجعه فرمایید.
2. برای افزایش ارتفاع پایه های قابل تنظیم را به جهت پیچاندن یا برای پایین تر آوردن آن به سمت راست بپیچانید. شاید لازم باشد جهت تنظیم نمودن سطح استقرار یخچال، پایه های قابل تنظیم را چند بار بچرخانید.



### توجه !

استفاده از یک آچار رنگی بهتر است، اما بهر حال یک آچار تخت دوسر نیز کافی است. از سفت نمودن بیش از حد خودداری نمایید.

3. درب ها را مجدداً باز نموده و جهت اطمینان از آسان بسته شدن، آنها را بررسی نمایید. در صورت بسته نشدن آسان درب ها، با پیچاندن هر دو پایه قابل تنظیم به سمت چپ یخچال را کمی بیشتر به عقب بکشید. این عمل ممکن است نیاز به چند بار پیچاندن داشته باشد، و هر بار باید هر دو پایه را به یک اندازه بلند نمایید.
4. سینی پایه جلویی را مجدداً جایگذاری نمایید.

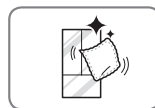


## نحوه استفاده از دستگاه

### مراحل قبل از استفاده از دستگاه

#### روش تمیز کردن یخچال.

یخچال را بطور کامل تمیز نموده و تمامی خاکی را که در طی حمل دستگاه جمع شده است، پاک نمایید.



#### احتیاط

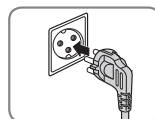
- بمنظور برطرف نمودن اثر چسبندگی نوار چسب یا مواد چسبنده، از سایش یخچال با اشیاء تیز و یا بکارگیری تمیز کننده های حاوی الکل، مایع قابل اشتعال یا مواد زبر، خودداری نمایید.
- از کندن برچسب مدل و شماره سریال با اطلاعات فنی بر روی سطح عقبی یخچال خودداری نمایید.

#### توجه

اثر چسب ها را از طریق مالش دادن با انگشت شست خود یا مایع ظرفشویی پاک نمایید.

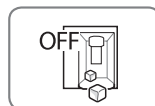
#### روش اتصال برق دستگاه

قبل از استفاده بررسی نمایید که آیا سیم برق وصل شده است. قسمت "روش روشن نمودن دستگاه" را مطالعه نمایید.



#### در صورتی که هنوز یخچال به لوله آب متصل نشده است، یخساز را خاموش نمایید.

یخساز خودکار را خاموش نموده و سپس سیم برق یخچال را به پریز برق مجهز به سیم زمین وصل نمایید. \*این موارد تنها در مدل های خاص کاربرد دارد.

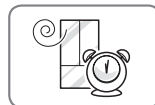


#### احتیاط

به کار انداختن یخساز خودکار قبل از اتصال آن به لوله آب ممکن است منجر به خرابی یخچال شود.

#### جهت خنک شدن یخچال صبر نمایید.

قبل از قرار دادن مواد غذایی در یخچال بگذارید یخچال دو تا سه ساعت کار کند. جهت اطمینان از خنک نمودن صحیح، جریان هوای سرد را در داخل فریزر بررسی نمایید.

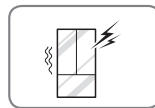


#### احتیاط

قرار دادن مواد غذایی در یخچال پیش از خنک شدن آن ممکن است منجر به فاسد شدن آنها، یا باقی ماندن بوی بد در داخل یخچال شود.

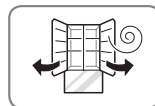
#### پس از راه اندازی اولیه از یخچال صدایی بلند به گوش می رسد.

این صدا طبیعی است. با پایین تر آمدن دما از بلندی صدا کاسته خواهد شد.



#### جهت تهویه هوای داخلی، درب های یخچال و کشو های فریزر را باز نمایید.

ممکن است در ابتدا داخل یخچال بویی پلاستیک مانند دهد. هر نوع نوار چسب چسبنده را از داخل یخچال برداشته و جهت تهویه هوا درب های یخچال و کشو های فریزر را باز نمایید.



## صفحه کنترل

\* با توجه به مدل دستگاه، برخی از عملکردهای زیر ممکن است قابل دسترسی نباشد.



Cubed Crushed

انتخاب نوع یخ

جهت انتخاب یخ مکعب شکل یا خرد شده، دکمه انتخاب نوع یخ را فشار دهید. چراغ یخ مکعب شکل یا خرد شده روشن خواهد شد.

## ویژگی های صفحه کنترل

## Refrigerator

دمای یخچال

درجه حرارت تنظیم شده محفظه یخچال را به سلسیوس (درجه سانتیگراد) نشان می دهد.

## Freezer

دمای فریزر

دمای تنظیم شده در مقیاس سلسیوس (سانتیگراد) نشان داده می شود.

## توجه !

دمای نشان داده شده، دمای هدف نهایی است که دستگاه باید به آن برسد بوده، و دمای واقعی یخچال نمی باشد. دمای واقعی یخچال به غذای درون یخچال بستگی دارد.

## عملکرد بهداشتی بوگیر

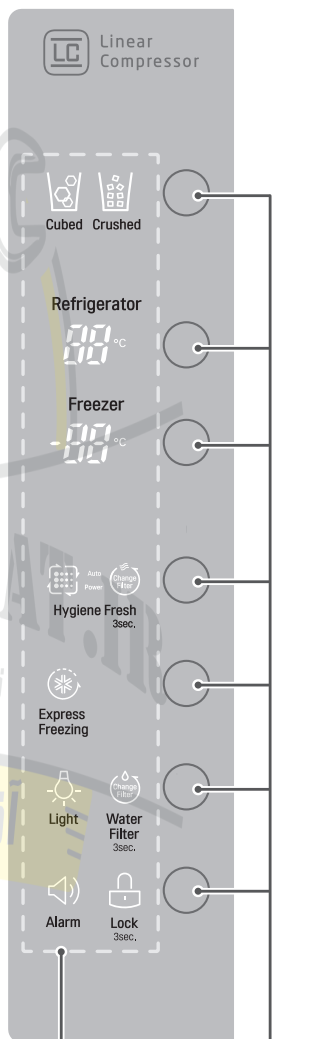


(در برخی مدل ها)

عملکرد بهداشتی بوگیر، به برطرف نمودن بوی بد از داخل یخچال کمک می نماید. عملکرد بهداشتی بوگیر، دو نوع تنظیم دارد، خوکار و برقی (پی، دبلو، آر) در حالت خودکار، عملکرد بهداشتی بوگیر به حالت متناوب ده دقیقه روشن و یکصد و ده دقیقه خاموش، عمل خواهد کرد. در صورت تنظیم به حالت برقی (پی دبلو آر)، عملکرد بوگیر، به مدت چهار ساعت بطور مداوم روشن خواهد ماند، به صورت متناوب ده دقیقه روشن و پنج دقیقه خاموش، عمل خواهد کرد. پس از چهار ساعت، عملکرد بوگیر را به حالت خودکار برگردانید.

• در حالت برقی (پی دبلو آر)، دکمه عملکرد بهداشتی بوگیر را یک بار فشار دهید.

• جهت بازگشت به حالت خودکار دکمه عملکرد بهداشتی بوگیر را دوباره فشار دهید.



شاخص نمایشگر  
ال ای دی

دکمه کنترل

## ویژگی های صفحه کنترل (ادامه)



### قفل صفحه کنترل

**عملکرد قفل صفحه کنترل تمامی دکمه های روی نمایشگر را غیر فعال می نماید.**

- زمانی که برای اولین بار یخچال به برق وصل می شود، کارکرد قفل صفحه کنترل غیر فعال می شود.
- در صورت تمایل به فعال نمودن عملکرد قفل صفحه کنترل، برای قفل نمودن دیگر دکمه ها، دکمه قفل را به مدت 3 ثانیه یا بیشتر فشرده و نگاه دارید. نشانه قفل نشان داده خواهد شد و عملکرد قفل حالا فعال می شود.
- جهت غیر فعال نمودن عملکرد قفل، دکمه قفل را در حدود سه ثانیه فشار داده و نگاه دارید.

### حالت صرفه جوئی در مصرف برق

- هنگامی که یخچال در حالت صرفه جوئی در مصرف برق می باشد، تا درب باز نشود و یا دکمه ای فشار داده نشود، نمایشگر خاموش باقی خواهد ماند. زمانی که چراغ روشن شد، نمایشگر به مدت 20 ثانیه روشن باقی خواهد ماند.

### تعویض فیلتر



هنگامی که چراغ تعویض فیلتر روشن می شود، نیاز است که فیلتر هوا تعویض شود. پس از تعویض فیلتر، جهت خاموش شدن نشانه، دکمه عملکرد بهداشتی بوگیر را فشار داده و به مدت سه ثانیه نگه دارید. توصیه می شود که فیلتر هوا تقریباً هر 6 ماه یک بار عوض شود.



### فریز سریع

- این عملکرد ظرفیت یخ سازی و فریز را افزایش می دهد.
- هرگاه دکمه فریز سریع را لمس نمایید، تصویری بر روی نمایشگر روشن شده و 24 ساعت ادامه خواهد یافت. این کاربرد پس از 24 ساعت بطور خودکار خاموش خواهد شد.
- با لمس دکمه بیش از یک بار قادر به متوقف نمودن این کاربرد بصورت دستی می باشید.



### چراغ

هرگاه دکمه چراغ را فشار دهید، چراغ قسمت آبریز روشن شده و شاخص بر روی صفحه نمایشگر پدیدار خواهد شد.



### تعویض فیلتر آب

هر وقت چراغ فیلتر آب روشن شود، فیلتر را باید تعویض کنید. پس از تعویض فیلتر آب، جهت خاموش شدن چراغ، دکمه تعویض فیلتر را فشار داده و به مدت سه ثانیه نگاه دارید. تقریباً هر شش ماه یک بار فیلتر باید تعویض شود.



### حالت نمایشگر (فقط برای استفاده فروشگاه)

حالت نمایشگر تمامی عملکردهای خنک سازی را در محفظه های یخچال و فریزر جهت صرفه جویی در مصرف برق غیر فعال می نماید. هنگامی که حالت خاموش فعال شود بر روی صفحه کنترل روشن خواهد شد و نمایشگر به مدت 20 ثانیه روشن باقی خواهد ماند.

### غیر فعال کردن / فعال کردن

درب یخچال را باز کرده و، دکمه های یخچال و یخ اضافه را همزمان به مدت 5 ثانیه فشار داده و نگاه دارید. جهت تایید غیرفعال شدن حالت نمایشگر صفحه کنترل بوق خواهد زد و تنظیمات دما به نمایش در خواهد آمد. جهت فعال نمودن حالت نمایشگر از همان مراحل استفاده نمایید.



### آلارم هشدار درب

- هنگامی که یخچال به برق وصل شود، آلارم هشدار درب بر اساس تنظیمات اولیه روشن می شود. در صورت فشردن دکمه آلارم هشدار درب، نمایشگر به حالت خاموش تغییر خواهد نمود و عملکرد آلارم هشدار درب غیر فعال خواهد شد.
- در صورت باز ماندن درب یخچال و فریزر بیش از 60 ثانیه، آلارم هشدار درب جهت آگاه نمودن شما از باز ماندن درب به صدا در خواهد آمد.
- هنگامی که درب را می ببندید، عملکرد آلارم هشدار درب متوقف خواهد شد.

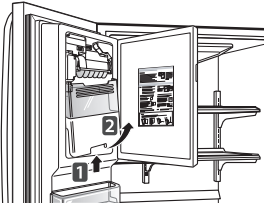
## محفظه یخ داخل درب

\* با توجه به مدل دستگاه، برخی از عملکردهای زیر ممکن است قابل دسترسی نباشد.

### ⚠ احتیاط

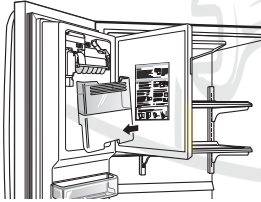
- دست ها و ابزار آلات را از درب محفظه یخ و مجرای یخ ریز دور نگه دارید. کوتاهی در انجام چنین کاری ممکن است منجر به صدمه دیدن یا آسیب دیدن شخص شود.
- هنگامی که محفظه یخ ریز یخ پر است تولید یخ یخ ساز متوقف خواهد شد. در صورت نیاز به یخ بیشتر، محفظه نگهداری یخ یخ را به داخل طرف یخ بیرونی واقع در داخل فریزر تخلیه نمایید. چنانچه یخ های داخل محفظه مرتب و منظم نباشند که منجر به بد کار کردن سیستم یخساز شده و نتیجه آن کاهش میزان تولید یخ مکعب شکل و یا حتی توقف آن خواهد بود. تکان دادن محفظه یخ جهت هم سطح نمودن یخ ها باعث رفع مشکل می شود.
- وجود قوطی کنسرو و یا چیزهای دیگر در محفظه یخ به یخ ساز آسیب خواهد رساند.
- درب محفظه یخ را بطور محکم بسته نگاه دارید. در صورت بسته نشدن کامل درب محفظه یخ، هوای سرد موجود در محفظه یخ، مواد غذایی داخل یخچال را منجمد خواهد نمود. این عمل نیز می تواند منجر به توقف تولید یخ یخساز شود.
- چنانچه دکمه شروع/توقف یخساز برای یک مدت طولانی بر روی حالت خاموش تنظیم شود، دمای محفظه یخ بتدریج نسبت به دمای محفظه یخچال بالاتر خواهد رفت. جهت جلوگیری از ذوب شدن یخ های مکعب شکل و نشت آب از ایریز، هنگام خاموش کردن یخ ساز برای چند ساعت، محفظه یخ را خالی نمایید.

2. جهت برداشت محفظه یخ درونی، دستگیره جلویی را گرفته، قسمت پایین تر را کمی بلند نموده، و همانطور که در شکل نشان داده شده محفظه را بیرون بکشید.



### نصب محفظه یخ داخل درب

1. در حالیکه که کمی محفظه نگهداری یخ را کج می نمایید جهت جلوگیری از برخورد آن با یخ ساز با دقت محفظه یخ درونی را نصب نمایید.

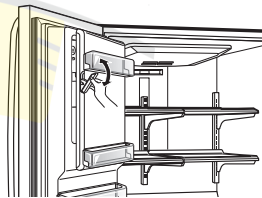


2. در زمان تعویض محفظه نگهداری یخ از دست زدن به حسگر تشخیص یخ خودداری نمایید. جهت اطلاع از جزئیات، برچسب روی درب محفظه یخ را ملاحظه نمایید.



### جدا نمودن محفظه یخ داخل درب

1. جهت باز شدن محفظه یخ به آرامی دستگیره را بکشید.

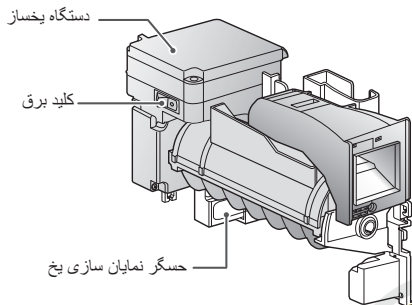


### ⚠ احتیاط

در هنگام جابجایی محفظه نگهداری یخ، جهت پرهیز از آسیب شخصی دستان خود را از محل سینی یخساز دور نگه دارید.



## یخ ساز خودکار



\* با توجه به مدل دستگاه، برخی از عملکردهای زیر ممکن است قابل دسترسی نباشد.

یخ در درون یخساز خودکار ساخته شده و به سمت یخ ریز فرستاده می شود.

یخ ساز در هر دوره 24 ساعته با توجه به دمای محفظه فریزر، دمای اطاق، تعداد دفعات باز شدن درب و دیگر شرایط راه اندازی تقریباً 70 تا 210 قطعه یخ مکعبی شکل تولید خواهد نمود.

• 12 تا 24 ساعت طول می کشد که یخچالی که بتازگی نصب شده شروع به یخ سازی کند. جهت تکمیل مراحل کامل تولید یخ، 72 ساعت صبر نمایید.

### روشن یا خاموش نمودن یخساز خودکار

جهت خاموش نمودن یخ ساز خودکار، کلید یخساز را بر روی خاموش (O) OFF تنظیم نمایید. جهت روشن نمودن یخساز خودکار، کلید یخ ساز را بر روی روشن (I) ON تنظیم نمایید.

• هنگامی که محفظه نگهداری یخ کاملاً پر است یخ سازی متوقف می شود. در زمان پر بودن، محفظه نگهداری یخ درونی تقریباً 6 تا 8 (تقریباً 12 تا 16 اونس یا 340 تا 455 سی سی) لیوان یخ را در خود جای می دهد.

• جهت تولید میزان و اندازه طبیعی یخ های مکعب شکل در مدل های بدون فیلتر آب، فشار آب باید مابین 20 و 120 پی اس آی (140 و 830 کیلو پاسکال) بوده و در مدل های دارای فیلتر آب مابین 40 و 120 پی اس آی (280 و 830 کیلو پاسکال) باشد.

• وجود اشیاء خارجی یا برفک در حسگر تشخیص یخ منجر به قطع تولید یخ می شود. جهت درست کار کردن، همواره از تمیز بودن محیط حسگر اطمینان حاصل نمایید.

MR TAMIRAAAT.IR  
تعمیرات لوازم خانگی

آقای تعمیرات

## یخ ساز خودکار (ادامه)

### زمانی که باید یخساز را خاموش نمایید

- زمانی که شیر آب به مدت چند ساعت بسته شده باشد.
- زمانی که محفظه نگهداری یخ بیش از یک یا دو دقیقه برداشته شود.
- زمانی که یخچال به مدت چند روز استفاده نشده باشد.

#### توجه!

زمانی که کلید روشن / خاموش یخساز در وضعیت خاموش OFF قرار داده می شود، محفظه نگهداری یخ باید خالی شود.

### صداهای عادی که ممکن است بشنوید

- زمانی که یخساز با آب پر می شود، شیر ورودی آب یخ ساز صدای وزوز مانند خواهد داد. چنانچه کلید برق در وضعیت روشن ON (I) باشد، حتی در صورتی که هنوز لیوان را برای دریافت آب به پدال فشار نداده باشید، صداهای وزوز مانند خواهد آمد. جهت توقف صداهای وز وز مانند، کلید برق را در حالت خاموش OFF (O) قرار دهید.

#### توجه!

قرار دادن کلید در وضعیت روشن ON (I) قبل از اتصال به لوله آب می تواند به یخساز صدمه بزند.

- زمانی که یخ ساز مجدداً پر می شود، صدای افتادن قطعات یخ در محفظه و جریان آب در لوله ها شنیده خواهد شد.

### روش آماده سازی جهت زمان های طولانی که دستگاه کار نمی کند

کلید یخ ساز را بر روی خاموش OFF (O) تنظیم نموده و شیر آب متصل به یخچال را ببندید.

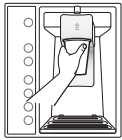
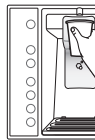

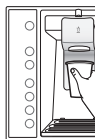
#### توجه!

هر زمان که یخساز خاموش می شود، بایستی محفظه نگهداری یخ را خالی کنید.

#### احتیاط!

- ممکن است اولین یخ و آب توزیع شده دارای خرده ریز یا بوی نامطبوع ناشی از لوله تغذیه آب یا محفظه نگهداری آب باشند.
- نخستین یخ های تولید شده را دور بریزید. در صورتی که یخچال برای مدت زمان طولانی استفاده نشده باشد این اقدام ضروری است.
- هرگز به منظور خنک کردن سریع، قوطی نوشیدنی ها و یا غذاهای دیگر را در محفظه نگهداری یخ قرار ندهید. انجام دادن چنین کاری ممکن است به یخساز صدمه رسانده یا موجب متلاشی شدن ظروف شود.
- در صورت کدر بودن یخ ها، فیلتر و لوله تغذیه آب را بررسی نمایید. در صورت ادامه یافتن این مشکل، با مرکز خدمات مشتریان تماس بگیرید. تا برطرف شدن مشکل از آب یخ استفاده نکنید.
- کودکان را از آبریز دور نگه دارید. ممکن است بچه ها با آن بازی کرده یا به کنترل ها صدمه وارد سازند.
- چنانچه فقط از یخ خرد شده استفاده نمایید ممکن است راه عبور یخ با برفک مسدود شود. بوسیله جابجایی محفظه نگهداری یخ و تمیز نمودن راه عبور یخ با یک کفگیر پلاستیکی برفکی را که جمع شده است برطرف نمایید. توزیع یخ مکعب شکل نیز می تواند به پیشگیری از تولید برفک کمک نماید.
- هرگز برای جمع آوری یخ از شیشه کریستال یا ظروف نازک استفاده نکنید. چنین ظروفی ممکن است دچار شکستگی یا ترک شوند.
- قبل از پرکردن لیوان با آب یا دیگر نوشیدنی ها در داخل لیوان یخ بریزید. در صورت افتادن یخ در داخل لیوانی که از قبل دارای آب است باعث پاشیدن مایع به اطراف شود.
- هرگز از لیوانی که بطور غیر معمول باریک یا عمیق است استفاده نفرمایید. ممکن است یخ در مسیر عبور خود گیر کرده و کار یخچال را تحت تاثیر قرار دهد.
- لیوان را در یک فاصله مناسب از خروجی یخ نگه دارید. لیوانی که خیلی نزدیک به خروجی یخ نگاه داشته شود، ممکن است از ریختن یخ از یخ ریز جلوگیری نماید.
- جهت پیشگیری از جراحت، دست ها را از درب و مجرای یخ دور نگه دارید.
- هرگز درپوش یخ ریز را برندارید.
- در صورت ریزش ناگهانی یخ یا آب، شیر آب را بسته و با مرکز خدمات تماس حاصل نمایید.

چنانچه دمای محیط به زیر نقطه انجماد برسد، باید از یک تکنیسین ماهر جهت تخلیه سیستم تغذیه آب دستگاه کمک بخواهید. در غیر اینصورت بعلت یخ زدگی لوله ها و اتصالات آنها، احتمال خرابی دستگاه وجود دارد.

روش غلط	روش صحیح	
		آب
		یخ

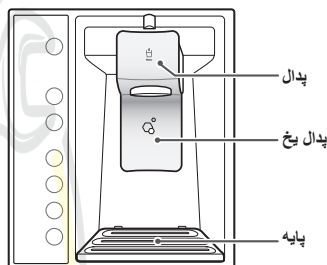
## یخ ریز و آبریز

\* با توجه به مدل دستگاه، برخی از عملکردهای زیر ممکن است قابل دسترسی نباشد.

### احتیاط

کودکان را از آبریز دور نگه دارید. ممکن است بچه ها با آن بازی کرده یا به کنترل ها صدمه وارد سازند.

## آبریز



### احتیاط

نخستین قالب های یخ تولید شده (در حدود 24 قطعه) را دور بریزید. در صورتی که یخچال برای مدت زمان طولانی استفاده نشده باشد نیز این اقدام ضروری است.

## روش قفل نمودن آبریز

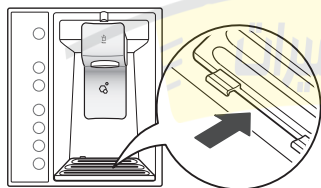
جهت قفل نمودن آبریز و تمامی عملکردهای صفحه کنترل، دکمه آلارم و قفل را بطور همزمان به مدت 3 ثانیه فشار داده و نگه دارید. جهت درآوردن از حالت قفل همین دستورالعمل ها را رعایت نمایید.

## روش استفاده از آبریز

- جهت دریافت آب خنک، پدال آب را با یک لیوان فشار دهید.
- جهت دریافت یخ، پدال یخ را با یک لیوان فشار دهید.

## روش تمیز نمودن زیر لیوانی

1. پایه را با دو دست گرفته و آن را بیرون بیاورید.



2. کثیفی ها را با یک دستمال پارچه ای تمیز نمایید.

### توجه

- در صورت کدر بودن رنگ یخ، فیلتر و لوله تغذیه آب را بررسی نمایید. در صورت ادامه یافتن این مسئله، با مرکز خدمات مجاز تماس بگیرید. تا زمان رفع مشکل از آب یا یخ استفاده نکنید.
- در زمان باز بودن هر یک از درب های یخچال آبریز عمل نخواهد کرد.
- چنانچه آب یا یخ توزیع شده به داخل یک ظرف با دهانه ای کوچک ریخته می شود، محفظه را هر چه نزدیکتر به توزیع کننده آب قرار دهید.
- پس از توزیع ممکن است چند قطره آب بریزد. جهت جلوگیری از پاشیده شدن قطرات، لیوان تان را پس از رها کردن پدال چند ثانیه ای نگه دارید.

## روش نگه داری غذا

## محل نگه داری غذا

هر محفظه ای در درون یخچال جهت نگهداری از انواع مختلف غذا طراحی شده است. جهت بهره مندی از طعم تازه، غذای خود را در محفظه مربوط به آن نگه داری نمایید.



## طبقه قابل تنظیم یخچال

طبقات قابل تنظیم با توجه به نیازهای شما قابل تنظیم هستند.



غذاهای توصیه شده جهت ذخیره سازی در قسمت درب داخل درب. غذاهایی همچون کره، مارگارین، پنیر خامه ای، کره بادام زمینی، سس گوجه، خردل، مواد خوراکی و غیره.



## محفظه Glide N Serve

عملکرد Glide N Serve فضایی مناسب با قابلیت کنترل دمای متغیر جهت نگه داری مواد غذایی فراهم می آورد، بصورتیکه دمای این محفظه از یخچال خنک تر می باشد. این قسمت مکانی مناسب جهت نگهداری ساندویچ ها یا گوشت پخته شده می باشد.



## نگه داری سبزیجات (مواد تازه)

سبزیها و میوه ها را نگه داری می نماید.



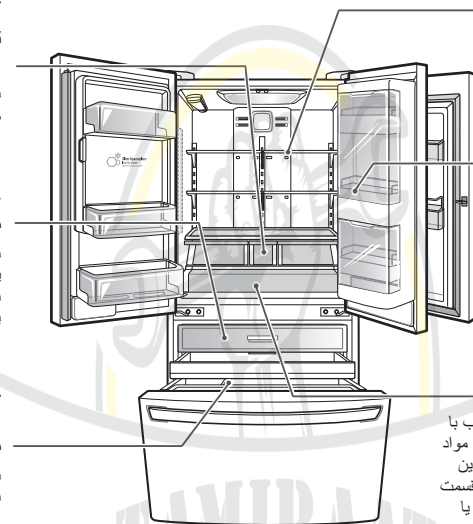
## محفظه ذخیره سازی یخ

در صورت نیاز به میزان زیاد یخ، یخ درون محفظه نگهداری یخ درونی را به محفظه ذخیره سازی یخ انتقال دهید.



## محفظه Durabase

بزرگترین فضای ذخیره سازی در داخل فریزر



## احتیاط !

- از نگهداری غذا با رطوبت بالا در قسمت های بالایی یخچال خودداری نمایید. رطوبت در تماس با هوای سرد دچار انجماد می شود.
- قبل از نگهداری مواد غذایی در داخل یخچال آنها را بشویید. جهت پیشگیری از آلوده شدن مواد غذایی مجاور، سبزی ها و میوه ها باید شسته شده و غذاهای بسته بندی باید تمیز شوند.
- در صورت قرار گرفتن یخچال در یک محیط گرم و مرطوب، باز نمودن مداوم درب یا نگهداری مقدار زیاد سبزیجات در یخچال ممکن است منجر به پلاستیکی و آب انداختن آنها شود. با یک دستمال تمیز یا یک کاغذ خشک کن آب ناشی از تعرق را تمیز نمایید.
- در صورت باز و بسته نمودن زیاد درب یخچال یا کشوهای فریزر، ممکن است هوای گرم به داخل یخچال نفوذ نموده و دمای آن بالا برود. این کار هزینه برق را نیز افزایش می دهد.

## توجه !

- چنانچه منزل را برای مدتی کوتاه، مثل یک تعطیلات کوتاه مدت، ترک می نمایید یخچال باید روشن بماند. مواد غذایی یخچالی که قابلیت یخ زدن دارند در صورت نگه داری در فریزر مدت طولانی تری باقی خواهند ماند.
- در صورت خاموش نمودن یخچال به مدت طولانی، تمامی غذاها را خارج نموده و سیم برق یخچال را از داخل پریز درآورید. قسمت های داخلی را تمیز نموده، و جهت پیشگیری از رشد قارچ ها در داخل یخچال، درب ها را باز بگذارید.



## روش نگه داری غذای منجمد

## توجه!

یک راهنمای فریزری یا کتاب آشپزی قابل اطمینان را جهت کسب اطلاعات بیشتر درمورد آماده نمودن غذا یا فریز نمودن یا غذاهای چندبار نگه داری شده، مورد استفاده قرار دهید.

## روش فریز نمودن

فریزر شما میزان بسیار زیاد مواد غذایی را به سرعت فریز نمی کند. از قرار دادن مقادیر بیش از حد مواد غذایی فریز نشده که انتظار نمیرود ظرف مدت 24 ساعت فریز شوند، در داخل محفظه فریزر خود داری کنید (کمتر از 2 تا 3 اونس مواد غذایی در هر فوت مکعب محفظه فریزر). جهت جریان پیدا کردن هوا در اطراف بسته بندی ها، فضایی کافی را در فریزر خالی بگذارید. فضای کافی را در جلوی یخچال در نظر بگیرید تا درب دستگاه بطور کامل بسته شود.

بسته به مقدار و نوع مواد غذایی، نوع بسته بندی یا پوشش استفاده شده (چگونگی نفوذ ناپذیری هوا و ضد رطوبت بودن) و دمای نگهداری مواد، مدت زمان نگهداری متفاوت خواهد بود. وجود بلورهای یخ در یک بسته بندی محکم طبیعی می باشد. وجود این امر به معنای آن است که رطوبت موجود در غذا و هوای داخل بسته بندی فشرده شده، منجمد شده و بلورهای یخ را ایجاد کرده است.

## توجه!

بگذارید غذاهای داغ به مدت 30 دقیقه در دمای اتاق خنک شده، سپس بسته بندی نموده و فریز نمایید. خنک سازی غذاهای داغ قبل از فریز نمودن، باعث صرفه جویی در مصرف برق می شود.

## نکاتی در خصوص محل نگه داری غذا

\* با توجه به مدل دستگاه نکات زیر ممکن است قابل انجام نباشند.

بسته بندی ها و غذاهای نگه داری شده در یخچال باید غیر قابل نفوذ در برابر هوا و رطوبت باشند مگر موارد خاص. انجام دادن چنین کاری از تغییر بو و طعم مواد غذایی به جهت بودن در یخچال جلوگیری می نماید. در غذاهای تاریخ دار، جهت اطمینان از تازگی تاریخ را بررسی نمایید.

مواد غذایی	روش نگهداری
کره یا مارگارین	کره باز شده را داخل یک ظرف درب دار یا محفظه بسته نگهداری نمایید. در صورت نگهداری مقادیر بیشتر، آن را در بسته بندی های فریزری قرار داده و فریز نمایید.
پنیر	تا زمانی که بخواهید از آن استفاده نمایید، آن را در بسته بندی اولیه نگهداری نمایید. پس از باز شدن برای اولین بار، مجدداً آن را در یک کیسه بسته بندی یا فویل آلومینیوم بصورت محکم ببندید.
شیر	قوطی های شیر را تمیزنمایید. برای نگهداری مطلوب، آن را در طبقات درونی یخچال نگه داری نمایید نه در طبقات درب ها.
تخم مرغ ها	آنها را در کارتن اولیه در طبقات درونی یخچال نگه داری نمایید، نه در طبقات درب.
میوه	از شستن یا پوست کندن میوه ها تا زمان استفاده خودداری نمایید. میوه را در ظرف اولیه خود، در محفظه نگه داری مواد تازه، یا در یک پاکت کاغذی کاملاً بسته شده در طبقات داخلی یخچال دسته بندی و نگه داری نمایید.
سبزیجات برگ دار	این سبزیجات را از بسته بندی خارج و تمیز نموده یا برگ های خراب و قسمت های رنگ پریده را جدا کنید. آنها را در آب سرد شسته و خشک نمایید. در کیسه یا ظروف پلاستیکی قرار داده و در محفظه نگه داری مواد تازه نگهداری نمایید.
سبزی های پوست دار (مانند هویج، فلفل)	در داخل کیسه یا ظروف پلاستیکی قرار داده و در محفظه نگه داری مواد تازه نگهداری نمایید.
ماهی	ماهی تازه و صدف ها را در صورت مصرف نشدن در همان روز خرید، در فریزر نگهداری نمایید. توصیه می شود ماهی تازه و صدف در همان روز خرید مصرف شوند.
غذای باقی مانده و مصرف نشده	بقایای غذا را با کیسه پلاستیکی، فویل آلومینیوم، یا ظروف پلاستیکی با درب محکم ببوشانید.

## روش نگه داری غذای منجمد (ادامه)

## محفظه با قابلیت کنترل رطوبت و عملکرد

## Glide N Serve

## روش بسته بندی

## محفظه با قابلیت کنترل رطوبت

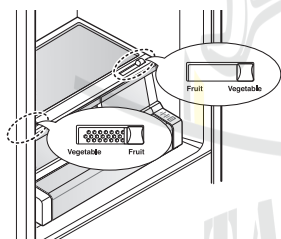
\* با توجه به مدل دستگاه، ممکن است برخی از عملکردهای زیر قابل اجرا نباشند.

محفظه نگهداری مواد تازه با قابلیت کنترل نمودن آسان میزان رطوبت داخل کشو، محلی را جهت تازه تر نگه داشتن میوه و سبزیجات فراهم می نماید.

با تعدیل کنترل تنظیمات بین سبزیجات و میوه ها، قادر به کنترل میزان رطوبت در داخل محفظه حافظ رطوبت می باشید.

• سبزی هوای مرطوب را در محفظه نگهداری مواد تازه نگه داشته و از این طریق بهترین حالت نگهداری سبزیجات تازه برگ دار فراهم می آید.

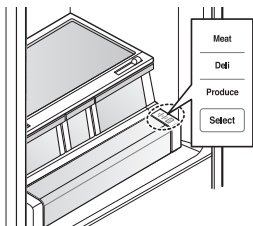
• در خصوص میوه ها، با خروج هوای مرطوب امکان نگه داری طولانی مدت آنها را خواهید داشت.



## محفظه Glide N Serve

عملکرد Glide N Serve فضایی مناسب با قابلیت کنترل دمای متغیر جهت نگه داری مواد غذایی فراهم می آورد، بصورتی که می تواند دمای این محفظه را کمی با قسمت یخچالی متفاوت نگه دارد. این کشو برای سینی های بزرگ میهمانی، مواد غذایی و نوشیدنی های گوارا به کار برده می شود. (نباید از این کشو برای سبزیجات که نیاز به رطوبت بالا دارند استفاده شود.)

جهت انتخاب میان گوشت (خنک ترین)، مواد غذایی خوشمزه (خنک تر) و فراورده های دیگر (خنک) دکمه انتخاب را فشار دهید.



فریز نمودن صحیح بستگی به بسته بندی مناسب دارد.

هنگامی که لفاف را بسته و محکم می نمایید، باید از نفوذ هوا در درون یا بیرون بسته جلوگیری نمایید. در صورت نفوذ هوا و رطوبت، بو و طعم آن بدلیل ماندن در یخچال تغییر نموده و همچنین باعث خشک شدن غذای یخ زده می گردد.

## توصیه هایی در مورد روش بسته بندی:

- ظروف پلاستیکی مقاوم با درپوش های محکم بسته شده.
- قوطی های دارای کناره های صاف / شیشه های دهانه گشاد فریزری
- فویل آلومینیوم ضخیم
- کاغذهای دارای روکش پلاستیکی
- بسته بندی های پلاستیکی نفوذ ناپذیر
- پاکت های پلاستیکی محکم - مخصوص فریزر
- دستورالعمل های زیر در خصوص نحوه بسته بندی و یا انواع ظروف را در مورد روش های صحیح فریز نمودن رعایت فرمایید.

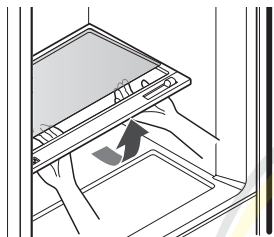
## از بکار بردن این موارد خودداری نمایید

- پلاستیک نان
- ظروف پلاستیکی غیر پلی اتیلن
- ظروف بدون درپوش محکم
- کاغذهای مومی یا پوشش های فریزری دارای روکش واکس
- پوشش نفوذپذیر نیمه نازک

### روش برداشتن شیشه ها

(به دلیل شفافیت، کشوی محل نگهداری بطری نشان داده نمی شود)

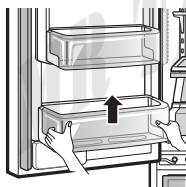
شیشه زیر درپوش محفظه تازه نگهداری را بلند نموده، بالا کشیده و درآورید.



### ظروف دارای درب محکم

محفظه های داخل درب جهت تمیزکاری و تنظیم آسان، متحرک می باشند.

1. جهت برداشتن محفظه ها، بسادگی محفظه را بالا آورده و مستقیم بیرون بکشید.
2. جهت جایگذاری مجدد محفظه، آن را در قسمت بالای تکیه گاه مورد نظر به آرامی حرکت داده و تا جفت شدن در جای خود آن را به عقب برانید.



### توجه !

برخی از محفظه ها ممکن است درظاهر متفاوت بوده و فقط در یک مکان جا بیفتند.

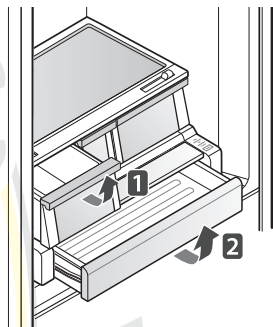
### احتیاط !

- در هنگام جداسازی یا سوار نمودن محفظه های ذخیره سازی، از وارد نمودن فشار بیش از حد خودداری نمایید.
- از بکار بردن مایع ظرفشویی جهت تمیز نمودن محفظه های نگه داری و طبقات خودداری نمایید.
- بطور مرتب محفظه های نگهداری مواد غذایی و طبقات را باز نموده و بشویید؛ آنها براحتی با غذا آلوده می شوند.

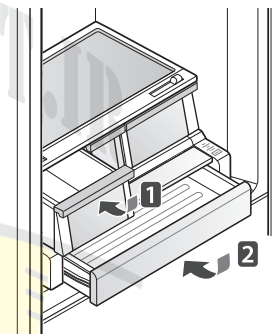
### جداکردن و سوار نمودن محفظه های نگه داری مواد غذایی

### محفظه با قابلیت کنترل رطوبت و عملکرد Glide N Serve

جهت برداشتن محفظه با قابلیت کنترل رطوبت و محفظه Glide N Serve، برای بیرون کشیدن کامل محل نگهداری مواد غذایی تازه 1 و محفظه 2 Glide N Serve، قسمت جلویی را بلند نموده، و آن را مستقیم بیرون بکشید.



جهت نصب، قسمت جلویی را کمی کج نموده، کشو را در قاب خود قرار داده و آن را به عقب برانید.



### توجه !

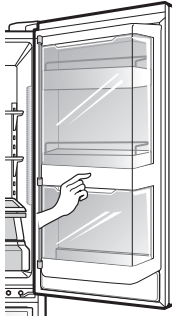
جهت برداشتن یا جایگذاری مجدد محفظه تازه نگهداری سمت راستی، ابتدا باید محفظه درب داخل درب را بردارید. (جهت اطلاع از دستورالعمل های برداشتن محفظه درب داخل درب، صفحه بعد را ملاحظه فرمایید.)

## درب داخل درب

جهت باز شدن درب محفظه درب داخل درب، محل مشخص شده را کمی فشار دهید تا باز شود. محفظه درب داخل درب جهت تمیزکاری و تنظیم آسان، متحرک طراحی شده است.

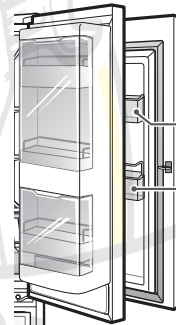
محفظه درب داخل درب دستیابی آسان به مواد غذایی که عموماً استفاده می شود را امکان پذیر می سازد.

درب درونی محفظه درب داخل درب شامل دو محفظه درب دار می باشد، محفظه های پنیر و کره و ادویه که مخصوص غذاهایی که می تواند در دماهای بالاتر استفاده شوند طراحی شده است. این محفظه تغییر شکل و برش پنیر را آسان تر می کند.



### توجه !

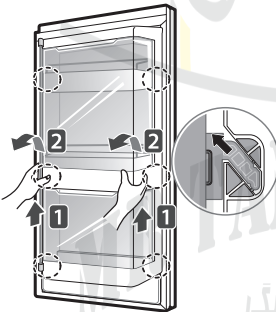
محفظه های پنیر و کره و ادویه جهت نگهداری مواد غذایی که به راحتی فاسد می شوند همچون شیر و مایونز توصیه نمی شوند.



محفظه پنیر و کره

محفظه ادویه

1. جهت برداشتن محفظه درب داخل درب، آن را بلند نموده و بیرون بکشید.

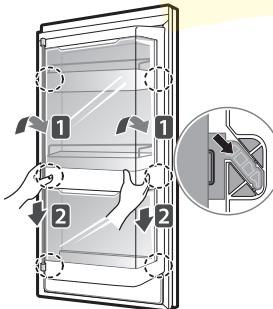


## محفظه درب داخل درب

جهت دستیابی به محفظه درب داخل درب، دکمه روی دستگیره درب سمت راست یخچال را به آرامی فشار دهید.

در هنگام باز نمودن درب محفظه درب داخل درب نیازی به گرفتن دستگیره نیست. چنانچه در زمان فشار دادن دکمه، دستگیره گرفته شود ممکن است صدای کلیک مانند بشنوید. این صدا طبیعی است.

2. جهت جای گذاری مجدد محفظه درب داخل درب، زبانه های روی محفظه را با شیارهای روی درب منطبق نموده و تا جفت شدن آن در جای خود آن را به عقب برانید.



### محفظه های داخل درب داخل درب

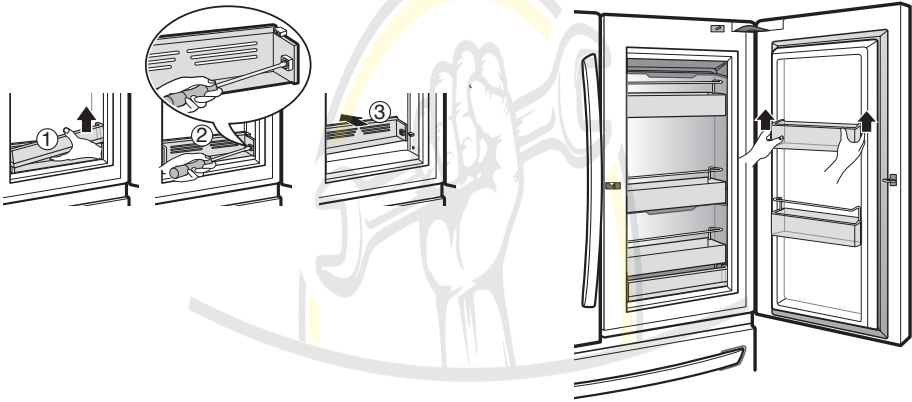
محفظه های درونی و بیرونی درب داخل درب، به راحتی تمیز شده و قابل جدا شدن هستند.

1. جهت برداشتن محفظه ها، آنها را بلند نموده و درآورید.
2. جهت جایگذاری مجدد محفظه، آن را در قسمت بالای تکیه گاه مورد نظر به آرامی حرکت داده و تا چفت شدن در جای خود آن را به عقب برانید.

### قفسه پایینی محفظه درب داخل درب

جهت تمیزکاری و تنظیم آسان طبقه تحتانی محفظه درب داخل درب متحرک می باشد.

1. جهت برداشتن طبقه تحتانی، گیره طبقه را بلند نموده و آن را بیرون بیاورید.
2. دو پیچ طبقه را باز نموده و آن را مستقیم بیرون بکشید.
3. جهت جایگزین کردن مجدد، این مراحل را بطور معکوس اجرا نمایید.



MR TAMIRAAAT.IR  
تعمیرات لوازم خانگی

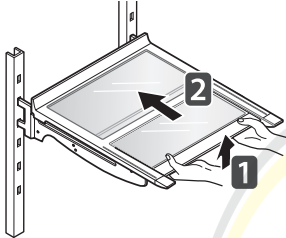
آقای تعمیرات

## روش تنظیم قفسه های یخچال

طبقات یخچال شما با توجه به نیازهای شخصی شما در ذخیره سازی مواد قابل تنظیم می باشند. ممکن است مدل یخچال شما دارای طبقات شیشه ای یا سیمی باشد.

## روش استفاده از قفسه تاشو

بسادگی با راندن نیمی از قسمت جلویی طبقه به قسمت تحتانی نیمه پشتی طبقه، قادر به نگهداری اقلام بلندتر، همچون ظرف گالنی یا بطریها می باشید. جهت بازگشت به طبقه کامل قسمت جلویی طبقه را به سمت خود بکشید.

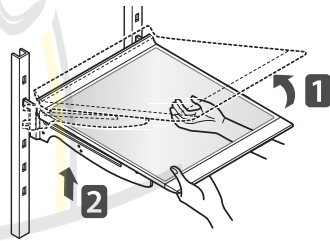


تنظیم طبقات جهت متناسب شدن با ارتفاع متفاوت مواد غذایی، دستیابی به اقلام مورد نظر شما بسیار آسان است.

انجام این کار زمان باز بودن درب را کاهش خواهد داد که موجب صرفه جویی در مصرف برق خواهد شد.

## روش جدا سازی طبقه

قسمت جلوی طبقه را کج نموده و آن را مستقیم بالا بکشید. طبقه را بیرون بیاورید.

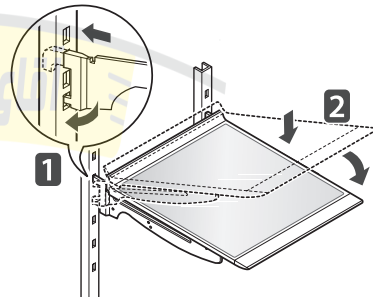


### احتیاط

- از تمیز نمودن طبقات شیشه ای با آب گرم در زمانی که سرد هستند خودداری نمایید. ممکن است با تغییر ناگهانی دما یا ضربه، طبقات بشکنند.
- طبقات شیشه ای سنگین می باشند. در زمان جابجایی آنها مراقب باشید.

## روش نصب نمودن طبقه

قسمت جلوی طبقه را کمی به بالا کج نمایید و قلاب های طبقه را داخل شیارها در ارتفاع دلخواه قرار دهید. سپس قسمت جلوی طبقه را بصورتی که قلاب ها داخل شیارها بیفتند پایین تر بیاورید.



### احتیاط

از تراز بودن دو طرف طبقات اطمینان حاصل نمایید. کوتاهی در انجام چنین کاری ممکن است منجر به افتادن طبقات و ریختن مواد غذایی شود.

# نگهداری

## روش تمیز نمودن دستگاه

- هر دو قسمت یخچال و فریزر بطور خودکار برفک زدایی می شوند؛ با این حال، هر دو قسمت را جهت جلوگیری از بو گرفتن، ماهی یک بار در ماه تمیز کنید.
- مواد ریخته شده را فوراً پاک نمایید.
- همواره قبل از تمیزکاری یخچال، دوشاخه را از پریز درآورید.

## نکات معمول در خصوص تمیز کردن

### دیواره های درونی (بگذارید فریزر گرم شود در این صورت دستمال نخواهد چسبید)

جهت کمک به رفع بوی بد، می توانید دیواره های داخلی یخچال را با مخلوطی از جوش شیرین و آب گرم بشویید. دو قاشق غذاخوری از جوش شیرین را با 1 چهارم فنجان آب مخلوط نمایید (26 گرم جوش شیرین با یک لیتر آب). از حل شدن کامل جوش شیرین بصورتی که به سطح یخچال آسیب نرساند، اطمینان حاصل نمایید.

- دوشاخه یخچال را از پریز درآورده با برق را قطع نمایید.
- تمامی قسمت های قابل جاشدن، همچون طبقات، محل های نگهداری مواد، و موارد مشابه را بردارید.
- از یک اسفنج تمیز یا دستمال نرم و یک ماده شوینده ملایم محلول در آب گرم استفاده نمایید. از به کار بردن تمیزکننده های ساینده یا زبر خودداری نمایید.
- تمامی سطوح را با دست شسته، آبکشی نموده و خشک نمایید.

### لاستیک دور درب و واشر های مربوطه

از یک اسفنج تمیز یا دستمال نرم و یک ماده شوینده ملایم در آب گرم استفاده نمایید. از به کار بردن واکس های تمیز کننده، شوینده های غلیظ، سفید کننده ها، یا تمیز کننده های حاوی مواد نفتی بر روی قسمت های پلاستیکی یخچال خودداری نمایید.

### قسمت های پلاستیکی (روکش ها و پنل ها)

از یک اسفنج تمیز یا دستمال نرم و یک ماده شوینده ملایم در آب گرم استفاده نمایید. از به کار بردن شیشه پاک کن ها، تمیز کننده های زبر یا مواد آتش زا خودداری نمایید. این مواد امکان خراشیدگی و یا صدمه زدن به دستگاه را دارند.

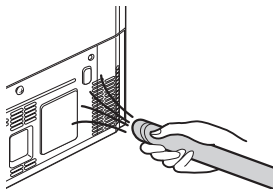
## قسمت خارجی

واکس زدن سطوح خارجی رنگ شده به پیشگیری از زنگ زدن کمک می نماید. از واکس زدن قسمت های پلاستیکی خودداری نمایید. سطوح فلزی رنگ شده را حداقل دو بار در سال با استفاده از ابزار واکس زنی (یا واکس خمیری خودکار) واکس بزنید. واکس را با یک دستمال تمیز نرم استفاده کنید.

جهت محصولات دارای رویه ی خارجی استیل، از یک اسفنج تمیز یا دستمال نرم و ماده تمیز کننده ملایم در آب گرم استفاده نمایید. از به کار بردن تمیزکننده های ساینده یا زبر خودداری نمایید. با یک دستمال نرم بطور کامل خشک نمایید.

### کوئل های قسمت متراکم کننده

جهت تمیز نمودن درپوش و منافذ قسمت متراکم کننده، از یک مکنده هوا به همراه ضمام آن استفاده نمایید. از برداشتن روکش پنل کوئل قسمت متراکم کننده خودداری نمایید.



### احتیاط

- از به کار بردن دستمال زبر یا اسفنج در هنگام تمیزکاری قسمت های داخلی و خارجی یخچال خودداری نمایید.
- در هنگام باز نمودن و بستن از قرار دادن دست خود بر روی بدنه انتهایی یخچال خودداری نمایید.

### هشدار

از به کار بردن تمیز کننده های قابل اشتعال خودداری نمایید. کوتاهی در انجام چنین کاری ممکن است منجر به آتش سوزی، انفجار، یا خطر مرگ شود.

## روش تعویض فیلتر بهداشتی

توصیه می شود فیلتر هوا را تعویض کنید.

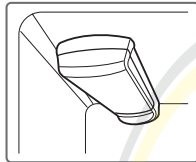
- تقریباً هر شش ماه یک بار.
- هنگامی که چراغ تعویض فیلتر روشن می شود.



## روش تعویض فیلتر آب

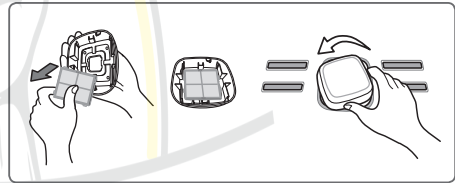
پیشنهاد می شود فیلتر آب را تعویض نمایید.

- تقریباً هر شش ماه یک بار.
- هنگامی که نشانگر فیلتر آب روشن شود.
- هنگامی که میزان آب خروجی از توزیع کننده کاهش می یابد.
- هنگامی که بیخ های مکعب شکل کوچکتر از حد معمول تولید می شوند.



### 1. فیلتر کهنه را بردارید

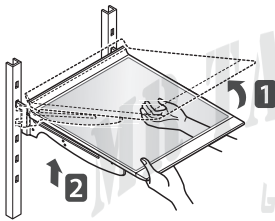
پوشش فیلتر را به سمت چپ چرخانده و آن را از دیواره بچخال جدا کنید. فیلتر در درون پوشش فیلتر قرار گرفته است. فیلتر را از پوشش جدا نموده و با فیلتر جدید تعویض نمایید.



### مراحل قبل از تعویض فیلتر آب:

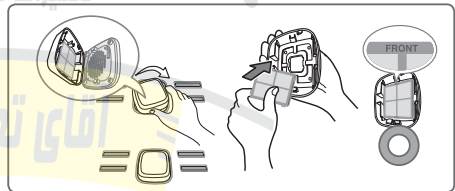
چنانچه طبقه بالایی که در زیر فیلتر آب قرار گرفته است، در بالاترین وضعیت باشد، قبل از تعویض فیلتر آب نیاز به برداشتن خواهد داشت.

- 1 جهت برداشتن هر طبقه - قسمت جلویی طبقه را در جهت 1
- 2 به سمت بالا کج نموده و در جهت 2 آن را بلند نمایید. طبقه را بیرون بکشید.



### 2. یک فیلتر هوای جدید وصل نمایید.

فیلتر نو را طوری درون پوشش قرار دهید که سمت دارای نوشته "Front" به طرف بیرون باشد. پوشش فیلتر را به سمت راست چرخانده و آن را روی دیواره بچخال نصب نمایید.



پس از تعویض فیلتر، دکمه "Hygiene Fresh" را فشار داده و به مدت سه ثانیه نگه دارید تا حسگر فیلتر مجدداً ریست شود.



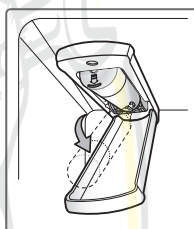
## 1. فیلتر آب مستهلک را خارج کنید.

- طبقه سمت چپ بالا را پایین آورده و یا خارج سازید تا امکان چرخاندن کامل فیلتر آب به سمت پایین فراهم گردد.
- جهت باز شدن درپوش فیلتر آب، دکمه را فشار دهید.



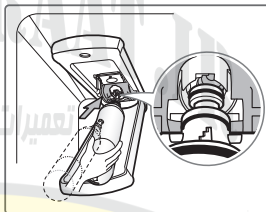
**توجه:** جایگذاری مجدد فیلتر آب، باعث ریختن مقدار کمی آب (حدود 1 اونس یا 25 سی سی) خواهد گردید. یک فنجان در قسمت انتهایی روکش فیلتر آب قرار دهید تا آب چکه کرده در داخل آن جمع شود. در هنگام برداشتن فیلتر آب و بمنظور جلوگیری از ریزش آب باقیمانده داخل آن، فیلتر را صاف نگه دارید،

- فیلتر آب را به سمت پایین کشیده و خارج نمایید.
- قبل از بیرون کشیدن فیلتر آب از داخل محفظه مربوطه، کاملاً آن را بچرخانید.

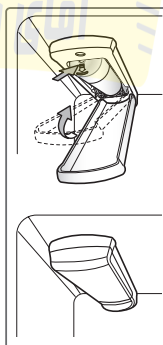


## 2. روش جایگزین نمودن فیلتر جدید آب

- فیلتر جدید آب را از داخل بسته بندی مربوطه خارج نموده و روکش های محافظ را از روی اورینگ ها بردارید. در حالی که فیلتر جدید آب در حالت مسطح و افقی نگاه داشته اید، آن را در داخل محفظه مربوطه تا آخر فشار دهید.



- فیلتر آب را به سمت بالا چرخانیده و جا ببندازید سپس درپوش را ببندید. در صورت بسته شدن صحیح، درپوش با صدای کلیک جا می افتد.



## 4. عملکرد پلاگ کردن فیلتر آب

باعث در نظر گرفته نشدن فیلتر آب می گردد. شما می بایست در زمانیکه کارتریج فیلتر آب در دسترس نبوده و یا امکان تعویض فیلتر آب وجود نداشته باشد، از عملکرد پلاگ کردن فیلتر آب استفاده نمایید.

**احتیاط** !

هرگز از بچخال در هنگامیکه فیلتر آب و یا پلاگ آب در آن نصب نشده استفاده نکنید.

**توجه** !

- جهت خرید فیلتر آب جایگزین:

- با مرکز خدمات گلدیران تماس بگیرید.

- خرید اینترنتی: از بخش خدمات پس از فروش سایت ال جی دات کام، بخش قطعات و لوازم جانبی را پیدا کنید

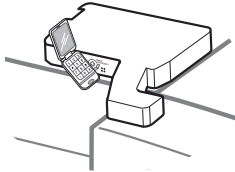
- با شماره 84733 تماس حاصل نمایید

• کد فنی فیلتر آب: ADQ36006101



## عیب یابی هوشمند

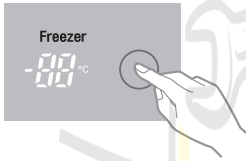
در صورت داشتن هر گونه مشکل با یخچال خود، دستگاه شما این قابلیت را دارد که داده ها را از طریق تلفن شما به مرکز خدمات ال جی انتقال دهد. این به شما قابلیت صحبت کردن با متخصصین آموزش دیده ما را بطور مستقیم می دهد. متخصص داده های منتقل شده از دستگاه شما را ضبط کرده و از آن برای تجزیه و تحلیل مشکل استفاده کرده و تشخیص سریع و موثر را ارائه خواهند داد.



3. با صدور دستور از مرکز تماس، قسمت میکروفن گوشی تلفن را مقابل بلندگویی واقع در لولای راست درب یخچال بگیرید.

چنانچه با یخچال خود دچار مشکل شدید، با شماره 84733 تماس بگیرید. از ویژگی تشخیص هوشمند تنها هنگامی استفاده کنید که دستور به انجام این کار توسط عامل مرکز تماس گلدریان به شما داده شده باشد. بوق های انتقالی که شما می شنوید، طبیعی و شبیه به صدای دستگاه فکس است.

4. همزمان با نگه داشتن گوشی خود در مقابل بلند گو دکمه Freezer Temperature (دمای فریزر) را به مدت سه ثانیه فشار داده و نگه دارید.



تشخیص هوشمند تنها زمانی فعال است که یخچال شما به برق وصل باشد. اگر یخچال شما روشن نمی شود عیب یابی باید بدون استفاده از عیب یابی هوشمند انجام می شود.

## روش استفاده از عملکرد عیب یابی هوشمند

ابتدا، با شماره 84733 تماس بگیرید. از ویژگی عیب یابی هوشمند فقط زمانی استفاده کنید که دستور به انجام آن توسط مرکز خدمات صادر شده باشد.

5. بعد از شنیدن سه بوق دکمه Freezer Temperature (دمای فریزر) را رها کنید.

6. تلفن را در جای مخصوص نگه دارید تا زمانی که انتقال اطلاعات به پایان رسد. این عمل در حدود 15 ثانیه طول کشیده و نمایشگر شمارش معکوس زمان را نشان خواهد داد. هنگامی که شمارش معکوس به پایان رسید و صدای زنگ متوقف شد، گفتگوی خود را با کارشناس از سر بگیرید، که در طی آن، وی با استفاده از اطلاعات منتقل شده جهت تجزیه و تحلیل قادر به کمک نمودن به شما خواهد بود.

1. صفحه نمایش را قفل کنید. برای قفل صفحه نمایش، دکمه Lock را برای سه ثانیه فشار داده و نگه دارید. (اگر صفحه نمایش بیش از پنج دقیقه قفل شده است، شما باید قفل را غیر فعال کرده و سپس دوباره آن را فعال کنید.)



### توجه

- برای بهترین نتیجه، زمانی که زنگ ها در حال انتقال هستند تلفن خود را حرکت ندهید.
- اگر عامل مرکز تماس قادر به ضبط دقیق داده ها نباشد، ممکن است از شما خواسته شود تا دوباره سعی کنید.

2. سمت راست درب یخچال را باز کنید.

### توجه

- تفاوت کیفیت تماس بر اساس منطقه ممکن است بر این عملکرد تاثیر بگذارد.
- استفاده از تلفن ثابت برای عملکرد بهتر ارتباطات، منجر به ارائه خدمات بهتر است.
- کیفیت تماس های بد ممکن است منجر به انتقال ضعیف داده ها از تلفن شما به دستگاه شود این امر می تواند باعث اختلال در عیب یابی هوشمند شود.

## عیب یابی

قبل از تماس جهت سرویس قسمت عیب یابی را مجددا مطالعه نمایید؛ با عمل نمودن به موارد آن آن در زمان و هزینه صرفه جویی خواهید نمود.

عیب	دلیل احتمالی	راه حل ها
محفظه یخچال و فریزر خنک نمی شوند.	(در برخی از مدل ها) کنترل بر روی وضعیت خاموش OFF تنظیم شده است.	کنترل را روشن نمایید. جهت تنظیمات دمایی صحیح به قسمت تنظیم کنترل مراجعه فرمایید.
	یخچال در سیکل برفک زدایی می باشد.	در طول مدت برفک زدایی، ممکن است دمای هر یک از محفظه ها کمی بالا رود. 30 دقیقه منتظر شده و دمای صحیح که در اولین بار تکمیل سیکل برفک ذخیره شده بود را پس از اتمام سیکل، مجددا تایید نمایید.
	یخچال بتازگی نصب شده است.	ممکن است جهت رسیدن هر محفظه به دمای دلخواه 24 ساعت طول بکشد.
	یخچال به تازگی جابجا شده است.	چنانچه یخچال برای مدت زمان طولانی نگه داری شده یا بر روی پهلو خوابانده شده است، لازم است که قبل از اتصال به برق به مدت 24 ساعت به صورت راست ساکن شود.
سیستم خنک سازی بیش از حد خنک می نماید.	یخچال با مدلی قدیمی تر تعویض می شود.	یخچال های مدرن نیاز به مدت زمان بهره برداری بیشتر دارند اما با توجه به کارایی بیشتر تکنولوژی، انرژی کمتری استفاده می کنند.
	یخچال اخیرا به برق زده شده است یا برق قطع شده مجددا وصل شده است.	مدت 24 ساعت طول خواهد کشید تا یخچال کاملا خنک شود.
	درب مکررا باز شده و با مقدار بسیار زیاد غذا یا غذای داغ داخل آن قرار داده شده است.	اضافه نمودن غذای اضافی و باز ماندن درب، یخچال را گرم می نماید، جهت باز گرداندن خنکی یخچال به سطح مناسب، به کارکرد طولانی مدت کمپرسور نیاز است. جهت صرفه جویی در مصرف برق، سعی نمایید که هرچه احتیاج دارید را یکباره از یخچال بردارید، جهت دستیابی آسان غذاها را مرتب نموده، و بلافاصله بعد از برداشتن مواد غذایی درب را ببندید. (به راهنمای ذخیره سازی مواد غذایی مراجعه فرمایید.)
	درب ها کاملا بسته نمی شوند.	دربها را بطور محکم ببندید. چنانچه درب ها کاملا بسته نمی شوند، در قسمت عیب یابی اجزا و عملکرد ها، بخش عدم بسته شدن درب و باز شدن اتفاقی آنها را ملاحظه فرمایید.
	یخچال در مکانی بسیار گرم نصب شده است.	کمپرسور تحت شرایط گرم مدت زمان طولانی تری کار خواهد نمود. در دمای معمولی اطاق 70 درجه فارنهایت (21 درجه سانتیگراد) انتظار می رود که کمپرسور شما در حدود 40 تا 80 درصد از زمان کار کند. اغلب انتظار می رود که تحت شرایط گرم تر، حتی بیش تر کار کند. یخچال نباید در دمای بالای 110 درجه فارنهایت (43 درجه سانتیگراد) راه اندازی شود.
	کندانسور / روکش پشتی مسدود شده است.	جهت تمیز نمودن درپوش و خروجی های هوا از یک جاروبرقی با ضوابط آن استفاده نمایید. از برداشتن روکش پنل اطراف کوئل کندانسور خودداری نمایید.

عیب	دلیل احتمالی	راه حل ها
محفظه یخچال یا فریزر بسیار گرم است.	یخچال بتازگی نصب شده است.	ممکن است جهت رسیدن هر محفظه به دمای دلخواه 24 ساعت طول بکشد.
	خروجی های هوا مسدود شده اند.	مواد داخل یخچال را جهت جریان پیدا کردن هوا در داخل محفظه، جابجا نمایید. به قسمت نقشه جریان هوا در بخش استفاده از یخچال مراجعه نمایید.
	درب ها مکرر و به مدت طولانی باز می شوند.	در زمانی که درب ها مکرر و به مدت طولانی باز می مانند، هوای گرم و رطوبت وارد محفظه می شود. این عمل سطح دما و رطوبت را در درون محفظه بالا می برد. جهت پایین آوردن تاثیر آن، تعداد و مدت زمان باز شدن درب ها را کاهش دهید.
دستگاه در محلی بسیار گرم نصب شده است.	فریزر نباید در دمایی بیش از 110 درجه فارنهایت (43 درجه سانتیگراد) راه اندازی شود.	
میزان بسیار زیاد مواد غذایی یا غذای داغ به هر یک از محفظه ها اضافه شده است.	غذای اضافی محفظه را گرم نموده و مستلزم کار کردن سیستم خنک سازی می شود. پیش از قرار دادن غذای داغ در یخچال، قرار دادن آن در هوای اطاق جهت خنک شدن تاثیر آن را کاهش خواهد داد.	
درب ها به درستی بسته نمی شوند.	درب و باز شدن اتفاقی آنها را ملاحظه فرمایید.	در قسمت عیب یابی اجزا و عملکرد ها، بخش عدم بسته شدن
کنترل دما به درستی انجام نشده است.	در صورت گرم بودن بیش از حد یخچال، کنترل را یک درجه افزایش داده و منتظر ثابت شدن دمای یخچال شوید. جهت کسب اطلاعات بیشتر به قسمت تنظیم کنترل ها مراجعه نمایید	
سیکل برفک زدایی به تازگی کامل شده است.	در طی سیکل برفک زدایی، ممکن است دمای هر محفظه کمی بالا رفته و ممکن است منجر به تشکیل قطرات آب بر روی دیواره عقبی یخچال شود. 30 دقیقه منتظر شده و دمای صحیح که در اولین بار تکمیل سیکل برفک ذخیره شده بود را پس از اتمام سیکل، مجددا تایید نمایید.	

MR TAMBAAT.IR  
تعمیرات لوازم خانگی

آقای تعمیرات

عیب	دلیل احتمالی	راه حل ها
رطوبت داخلی بالا می رود.	درب ها به طور مکرر و به مدت طولانی باز می شوند.	در زمانی که درب ها مکرر و به مدت طولانی باز می مانند، هوای گرم و رطوبت وارد محفظه می شود. این عمل سطح دما و رطوبت را در درون محفظه بالا می برد. جهت پایین آوردن تأثیر آن، تعداد و مدت زمان باز شدن درب ها را کاهش دهید.
	درب ها به درستی بسته نمی شوند.	در قسمت عیب یابی اجزا و عملکرد ها، بخش عدم بسته شدن درب و باز شدن اتفاقی آنها را ملاحظه فرمایید.
	هوا مرطوب است.	هنگامی که درب ها باز می شوند منتج به تشکیل قطرات آب یا برفک می شود. آب و هوای مرطوب باعث ایجاد رطوبت اضافی در داخل محفظه ها می گردد. حفظ سطح مناسب رطوبت در فضای خانه در کنترل میزان رطوبت داخل محفظه ها کمک خواهد نمود.
	سیکل برفک زدایی بتازگی کامل شده است.	در طی سیکل برفک زدایی، ممکن است دمای هر محفظه کمی بالا رفته و ممکن است منجر به تشکیل قطرات آب بر روی دیواره عقبی یخچال شود. 30 دقیقه منتظر شده و دمای صحیح که در اولین بار تکمیل سیکل برفک ذخیره شده بود را پس از اتمام سیکل، مجدداً تایید نمایید.
	مواد غذایی به درستی بسته بندی نشده است.	غذاها بدون روکش و بسته بندی ذخیره شده اند، و ظروف مرطوب می توانند منجر به تشکیل رطوبت در هر یک از محفظه ها شوند. جهت پیشگیری از تشکیل قطرات آب و برفک، تمامی ظرف ها را با دستمال خشک نموده و غذاها را در بسته بندی غیر قابل نفوذ نگهداری نمایید.
غذا داخل محفظه یخچال یخ بسته است.	غذای محتوی آب زیاد در نزدیکی خروجی هوا قرار داده شده است.	غذاهای محتوی آب زیاد را مجدداً دور از خروجی های هوا بچینید.
	کنترل دمای یخچال بطور نادرست تنظیم شده است.	در صورت زیاد سرد شدن هوا، ابتدا کنترل دما را افزایش دهید و جهت ثابت شدن دما منتظر بمانید. جهت کسب اطلاعات بیشتر به قسمت تنظیم کنترل ها مراجعه نمایید.
	یخچال در یک جای سرد نصب شده است.	هنگامی که یخچال در محیطی با دمای پایین تر از 41 درجه فارنهایت (5 درجه سانتیگراد) راه اندازی شود، غذا در محفظه یخچال یخ می زند. یخچال نباید در دمای کمتر از 55 درجه فارنهایت (13 درجه سانتیگراد) راه اندازی شده باشد.
کریستال های برفک یا یخ بر روی غذای یخ زده تشکیل می شود. (بیرون بسته بندی).	درب ها به طور مکرر و به مدت طولانی باز می مانند.	در زمانی که درب ها مکرر و به مدت طولانی باز می مانند، هوای گرم و رطوبت وارد محفظه می شود. این عمل سطح دما و رطوبت را در درون محفظه بالا می برد. افزایش رطوبت به برفک و تشکیل قطرات آب منجر می شود. جهت پایین آوردن تأثیر آن، تعداد و مدت زمان باز شدن درب ها را کاهش دهید.
	درب به درستی بسته نمی شود.	در قسمت عیب یابی اجزا و عملکرد ها، بخش عدم بسته شدن درب و باز شدن اتفاقی آنها را ملاحظه فرمایید.
محفظه یخچال یا فریزر خیلی سرد است.	تنظیمات نادرست کنترل دما	در صورت زیاد سرد شدن هوا، ابتدا کنترل را بر یک درجه کاهش دهید و جهت ثابت شدن دما منتظر بمانید. جهت اطلاعات بیشتر به قسمت تنظیم کنترل ها مراجعه فرمایید.

عیب	دلیل احتمالی	راه حل ها
بلورهای برفک یا یخ بر روی غذای یخ زده (درون بسته بندی محکم)	قطرات آب غذاهای محتوی آب زیاد در درون بسته بندی غذا یخ زده است.	این امر برای مواد غذایی محتوی آب زیاد طبیعی است.
یخ ساز به میزان کافی یخ تولید نمی کند.	میزان استفاده از یخ از ظرفیت یخ سازی بیشتر است.	از نگهداری غذاهای محتوی آب زیاد به مدت طولانی در فریزر خودداری نمایید.
لوله آب متصل نیست، شیر به طور کامل باز نیست و یا شیر مسدود شده است.	یخچال را به یک منبع آب سرد با فشار کافی وصل نموده و شیر اطمینان را بطور کامل بپیچانده باز نمایید.	در صورت باقی ماندن مشکل، لازم است که با یک لوله کش تماس بگیرید.
فیلتر آب مستهلك شده است.	توصیه می شود فیلتر آب را تعویض نمایید:	تقریباً هر شش ماه یک بار. • هنگامی که چراغ فیلتر آب روشن می شود. • هنگامی که میزان آب خروجی از آبریز کاهش می یابد. • هنگامی که قالب های یخ کوچک می شوند.
فشار پایین آب خانگی.	در مدل های بدون فیلتر آب فشار آب باید مابین 20 و 120 پی اس آی (140 و 830 کیلو پاسکال) بوده و در مدل های دارای فیلتر آب مابین 40 و 120 پی اس آی (280 و 830 کیلو پاسکال) باشد.	در صورت باقی ماندن مشکل، با یک لوله کش تماس بگیرید.
سیستم فیلتر بازگشت تعلیقی استفاده شده است.	سیستم فیلتر بازگشت تعلیقی قادر به کاهش فشار آب در حد بسیار پایین بوده و منجر به کاهش خروجی یخ ساز می شود. (به قسمت فشار آب مراجعه نمایید.)	
لوله پلاستیکی متصل به شیر آب تا شده است.	هنگامی که در زمان نصب با نمیزکاری یخچال حرکت داده می شود لوله کشی، پیچ خورده منجر به کاهش فشار آب می شود. لوله آب را صاف و یا تعمیر نمایید و جهت پیشگیری از پیچ خوردگی مجدد، آن را مرتب نمایید.	

آقای تعمیرات

عیب	دلیل احتمالی	راه حل ها
یخ ساز به میزان کافی یخ تولید نمی کند.	درب ها به طور مکرر و به مدت طولانی باز می مانند.	در صورت زیاد باز شدن درب های دستگاه، هوای محیط یخچال گرم خواهد شد که از باقی ماندن دستگاه بر روی دمای تنظیمی جلوگیری می نماید. باز نکردن مکرر درب ها به کاهش دمای یخچال کمک می نماید.
	دربها کاملاً بسته نمی شوند.	در صورت صحیح بسته نشدن درب ها، تولید یخ تحت تاثیر قرار خواهد گرفت. در قسمت عیب یابی اجزا و عملکرد ها، بخش عدم بسته شدن درب و باز شدن اتفاقی آنها را ملاحظه فرمایید.
	تنظیم دما برای فریزر خیلی گرم است.	دمای پیشنهادی برای محفظه فریزر جهت تولید یخ بطور معمول 0 درجه فارنهایت (18- درجه سانتیگراد) می باشد. گرم تر شدن دمای فریزر، بر تولید یخ موثر خواهد بود.
قسمت آبریز، آب را به آرامی خارج می کند.	فیلتر آب مستهلك شده است.	پیشنهاد می شود که فیلتر آب را تعویض نمایید. <ul style="list-style-type: none"> <li>• تقریباً هر شش ماه یک بار.</li> <li>• هنگامی که چراغ فیلتر آب روشن می شود.</li> <li>• هنگامی که میزان آب خروجی از آبریز کاهش می یابد.</li> <li>• هنگامی که یخ های مکعب شکل کوچکتر از حد معمول تولید می شوند.</li> </ul>
	سیستم فیلتر بازگشت تعلیقی استفاده شده است.	سیستم فیلتر بازگشت تعلیقی موجب کاهش فشار آب می شود و بر روی کار یخ ساز تاثیر می گذارد. در صورت باقی ماندن مشکل، لازم است که با یک لوله کش تماس بگیرید.
	فشار آب خانگی کم است.	در مدل های بدون فیلتر آب فشار آب باید مابین 20 و 120 پی اس ای (140 و 830 کیلو پاسکال) بوده و در مدل های دارای فیلتر آب مابین 40 و 120 پی اس ای (280 و 830 کیلو پاسکال) باشد. در صورت ادامه یافتن مشکل، لازم است که با یک لوله کش تماس بگیرید.

تعمیرات لوازم خانگی

آقای تعمیرات

عیب	دلیل احتمالی	راه حل ها
یخ خارج نمی شود.	درب ها کاملا بسته نمی شوند.	در صورت باز ماندن هر یک از درب های یخچال، یخ خارج نخواهد شد.
	استفاده نکردن مکرر از یخ ریز.	استفاده نکردن مکرر در مدت زمان طولانی از یخ ریز یخ باعث به هم چسبیدن یخ ها خواهد شد، که از خروج درست آنها جلوگیری می نماید. جهت آگاهی از وضعیت توده شدن / به هم چسبیدن قطعه های یخ محفظه نگهداری یخ را بررسی نمایید. در صورت به هم چسبیدن یخ ها، برای درست کار کردن یخساز آنها را از هم تفکیک نمایید.
	مجرای یخریز با برفک یا خرده های یخ مسدود شده است.	با برداشتن محفظه نگهداری یخ و تمیز نمودن مجرای آن با یکی از وسایل آشپزخانه برفک یا خرده یخ ها را برطرف نمایید. توزیع یخ های مکعب شکل نیز می تواند به پیشگیری از جمع شدن برفک و خرده یخ ها کمک نماید.
	نمایشگر یخ ریز قفل است.	جهت باز نمودن قفل کنترل و توزیع کننده، دکمه قفل را فشار داده و به مدت سه ثانیه نگه دارید.
	محفظه نگهداری یخ خالی است.	ممکن است 24 ساعت طول بکشد تا هر یک از محفظه های یخچال به دمای دلخواه رسیده و یخ ساز شروع به ساختن یخ نماید. از این که (بازو / حسگر) مسدود نشده باشد، اطمینان حاصل فرمایید.
		اولین بار که منبع یخ بطور کامل در داخل محفظه نگهداری یخ تخلیه شد، ممکن است قبل از در دسترس قرار گرفتن یخ اضافی 90 دقیقه زمان لازم باشد، و جهت پر شدن مجدد کامل محفظه، تقریباً 24 ساعت طول بکشد.
یخساز یخ تولید نمی کند.	یخچال به تازگی نصب و یا یخ ساز به تازگی وصل شده است.	ممکن است 24 ساعت طول بکشد تا هر یک از محفظه های یخچال به دمای دلخواه رسیده و یخ ساز شروع به ساختن یخ نماید.
	یخ ساز روشن نیست.	محل دکمه روشن / خاموش یخ ساز را پیدا کرده و آن را بر روی وضعیت روشن (ION) قرار دهید.
	حسگر نمایان ساختن یخ مسدود شده است.	وجود مواد زائد یا برفک بر روی حسگر تشخیص یخ می تواند تولید یخ را دچار اختلال نماید. از تمیز بودن محل حسگر در تمامی اوقات جهت کارکرد صحیح آن اطمینان حاصل نمایید.
	یخچال به لوله آب وصل نشده است یا شیر اطمینان باز نیست.	یخچال را به لوله آب وصل نموده و شیر اطمینان را کاملاً باز نمایید.
	(بازو / حسگر) یخ ساز مسدود شده اند.	در صورت مجهز بودن دستگاه شما به بازوی قطع کن، از این که بازو آزادانه حرکت نماید، اطمینان حاصل نمایید. در صورت مجهز بودن دستگاه یخ ساز شما به حسگر الکترونیکی قطع تولید یخ، از تمیز بودن فضای میان دو حسگر، اطمینان حاصل نمایید.
	سیستم فیلتر بازگشت تعلیقی به لوله آب سرد شما وصل شده است.	سیستم فیلتر بازگشت تعلیقی فشار آب را کاهش داده و بر روی کار یخ ساز تأثیر می گذارد. (به قسمت فشار آب مراجعه نمایید).



عیب	دلیل احتمالی	راه حل ها
آب از آبریز خارج نمی شود.	نصب جدید دستگاه و یا اینکه لوله آب به تازگی وصل شده است.	جهت هواگیری سیستم و برطرف نمودن آلودگی از آن، 2.5 گالن (9 لیتر) آب را (تقریباً به مدت 5 دقیقه بطور یکجا بگیرید) دور بریزید. از توزیع تمام 2.5 گالن (9 لیتر) بطور پیوسته خودداری نمایید. پدال آبریز را به دفعات 30 ثانیه فشار داده و 60 ثانیه رها کنید.
پنل آبریز قفل است.		جهت باز شدن قفل کنترل پنل و مجرای خروجی، دکمه قفل را به مدت 3 ثانیه فشار داده و نگه دارید.
خروجی جهت توزیع آب تنظیم نشده است.		مجرای خروجی قادر به تنظیم برای یخ یا آب می باشد. از این که صفحه کنترل برای عملکرد مناسب تنظیم شده است، مطمئن شوید. جهت توزیع آب، دکمه آب بر روی صفحه کنترل را فشار دهید.
درب های یخچال یا فریزر به درستی بسته نمی شوند.		در صورت باز رها شدن هر یک از درب ها، عمل خروج آب انجام نخواهد پذیرفت.
فیلتر آب به تازگی برداشته یا تعویض شده است.		پس از تعویض فیلتر آب، جهت هواگیری سیستم و برطرف نمودن آلودگی از آن، 2.5 گالن (9 لیتر) آب را (تقریباً به مدت 5 دقیقه بطور یکجا بگیرید) دور بریزید. از توزیع تمام 2.5 گالن (9 لیتر) بطور پیوسته خودداری نمایید. پدال آبریز را به دفعات 30 ثانیه فشار داده و مدت 60 ثانیه رها کنید.
لوله آب یخچال تا شده است.		پیچ خوردن لوله کشی در زمان حرکت دادن یخچال در طی نصب یا تمیزکاری، منجر به کاهش فشار آب می شود. جهت جلوگیری از پیچ خوردگی های بعدی لوله آب را صاف نموده یا تعمیر نمایید و مرتب کنید.
لوله آب خانگی وصل نشده است، شیر بطور کامل باز نشده است، یا شیر مسدود شده است.		یخچال را به لوله آب وصل نموده و شیر اطمینان را بطور کامل باز نمایید. در صورت ادامه یافتن مشکل، لازم است که با یک لوله کش تماس بگیرید.

تعمیرات لوازم خانگی

آقای تعمیرات

عیب	دلیل احتمالی	راه حل ها
یخ مزه و بوی بدی دارد.	لوله آب حاوی مواد معدنی همچون سولفور می باشد.	جهت برطرف نمودن مشکلات مزه و بو ممکن است نیاز به نصب یک فیلتر آبی باشد. <b>توجه:</b> در برخی موارد، ممکن است فیلتر کارساز نباشد. ممکن است برطرف نمودن تمامی مواد معدنی / بو / مزه در کلیه لوله های آب امکان پذیر نباشد.
یخ ساز به تازگی نصب شده است.	یخ ها به مدت طولانی نگهداری شده اند.	جهت پرهیز از یخ رنگ پریده یا بد طعم، چند قطعه ابتدایی یخ را دور بیندازید.
در هیچ یک از محفظه ها غذا بدرستی نگهداری نشده است.	یخی که به مدت بسیار طولانی نگه داری شده کوچک و تیره شده، و ممکن است طعم ماندگی بدهد. یخ های کهنه را دور ریخته و مجدداً تولید نمایید.	غذا را مجدداً بسته بندی نمایید. در صورت بسته بندی نشدن مناسب مواد غذایی، ممکن است بوی آنها به یخ انتقال پیدا کند.
قسمت درونی یخچال نیاز به تمیز شدن دارد.	محفظة ذخیره سازی یخ نیاز به تمیز شدن دارد.	جهت اطلاعات بیشتر قسمت مراقبت و تمیزکاری را ملاحظه فرمایید.
یخچال به تازگی وصل شده است.	محفظة ذخیره سازی یخ نیاز به تمیز شدن دارد.	محفظة را خالی و تمیز نمایید (یخ های مکعب شکل کهنه را دور بریزید). قبل از نصب مجدد، از خشک شدن کامل محفظه نگهداری اطمینان حاصل نمایید.
خروج آب گرم.	یخچال به تازگی وصل شده است.	پس از نصب، جهت سرد شدن کامل مخزن ذخیره سازی آب، 24 ساعت صبر نمایید.
آبریز به تازگی استفاده شده است و مخزن ذخیره سازی تخلیه شده است.	آبریز به مدت چند ساعت استفاده نشده است.	با توجه به مدل دستگاه، گنجایش ذخیره سازی آب تقریباً از 20 تا 30 انس (570 تا 850 سی سی) می باشد.
آبریز به مدت چند ساعت استفاده نشده است.	یخچال به منبع آب گرم وصل شده است.	چنانچه آبریز به مدت چند ساعت استفاده نشده باشد، اولین لیوان آب خارج شده، گرم می باشد. 10 انس (280 سی سی) اولیه را دور بریزید.
یخچال به منبع آب گرم وصل شده است.	یخساز صدمه بزند.	از این که یخچال به لوله آب سرد وصل شده است اطمینان حاصل نمایید. <b>⚠ هشدار:</b> اتصال یخچال به لوله آب داغ ممکن است به یخساز صدمه بزند.
آب مزه یا بوی بدی دارد.	لوله آب حاوی مواد معدنی همچون سولفور است.	جهت برطرف نمودن مشکلات مزه و بو ممکن است نیاز به نصب یک فیلتر آب باشد.
فیلتر آب از رده خارج شده است.	پیشنهاد می شود که فیلتر هوا را تعویض نمایید:	• تقریباً هر شش ماه یک بار. • هنگامی که چراغ فیلتر آب روشن می شود. • هنگامی که میزان آب خروجی از آبریز کاهش می یابد. • هنگامی که یخ های مکعب شکل کوچکتر از حد معمول تولید می شوند.
یخچال به تازگی نصب شده است.	جهت هو آگیری سیستم و برطرف نمودن آلودگی از آن، 2.5 گالن (9 لیتر) آب را (تقریباً به مدت 5 دقیقه بطور یکجا بگیرد) دور بریزید. از توزیع تمام 2.5 گالن (9 لیتر) بطور پیوسته خودداری نمایید. به صورت دوره های 30 ثانیه روشن و 60 ثانیه خاموش پدال آبریز را فشار داده و رها نمایید.	

عیب	دلیل احتمالی	راه حل ها
یخساز به مقدار زیاد یخ تولید می کند.	(بازو/ حسگر) قطع کن دستگاه مسدود شده است.	محفظه نگهداری یخ را خالی نمایید. در صورت مجوز بودن دستگاه شما به بازوی قطع کن، از این که بازو آزادانه حرکت نماید، اطمینان حاصل نمایید. در صورت مجوز بودن دستگاه یخ ساز شما به حسگر الکترونیکی قطع تولید یخ، از تمیز بودن فضای میان دو حسگر، اطمینان حاصل نمایید. جهت تثبیت کار کرد صحیح، محفظه نگهداری یخ را مجدداً وصل نموده و 24 ساعت صبر نمایید.
کلیک نمودن	زمانی که سیکل برفک زدایی خودکار شروع شده و پایان می یابد کنترل برفک زدایی کلیک خواهد شد. کنترل ترموستات (یا کنترل یخچال در برخی مدل ها) نیز در زمان سیکل روشن و خاموش کلیک خواهد شد.	عملکرد طبیعی
تق تق کردن	ممکن است از جریان آب یخچال، لوله آب در قسمت پشت دستگاه، یا مواد نگهداری شده در قسمت بالا یا اطراف یخچال، صداهای تق تق ماندنی به گوش برسد.	چنانچه پس از آن که یخچال حرکت داده شد، صدای تق تق مانند بیش از 15 ثانیه ادامه یابد، دستگاه را خاموش نموده و سپس مجدداً آن را روشن نمایید.
	یخچال بر روی کف محکم مستقر نشده است.	کف زمین مستحکم نیست یا ناهموار است یا پایه های قابل تنظیم نیاز به تنظیم شدن دارند. قسمت انطباق راستای درب را بررسی نمایید.
	یخچال دارای کمپرسور خطی هنگام کار کردن مرتعش می شود.	عملکرد طبیعی
صدای باد	موتور دارای فن تبخیری هوا را در میان محفظه های یخچال و فریزر به گردش در می آورد.	عملکرد طبیعی
	توسط فن متراکم کننده، هوا به قسمت بالای کندانسور وزیده می شود.	عملکرد طبیعی
شرشر کردن	وزش هوای خنک در میان سیستم خنک کننده.	عملکرد طبیعی
صدای قلب قلب	انقباض و انبساط دیواره های درونی در اثر تغییر دما.	عملکرد طبیعی
جلز و لژ کردن	چکه کردن آب بر روی المنت برفک زدایی در طی یک سیکل برفک زدایی.	عملکرد طبیعی
ارتعاش داشتن	چنانچه کنار یا عقب یخچال با کابینت یا دیوار برخورد نماید، ممکن است صدای ارتعاشاتی عادی به گوش رسد.	جهت برطرف نمودن صدا، از این که اطراف و پشت یخچال به دیوار یا کابینت نجسبیده است، اطمینان حاصل نمایید.
چکه کردن	در طی سیکل برفک زدایی آب در داخل سینی تخلیه پخش می شود.	عملکرد طبیعی

عیب	دلیل احتمالی	راه حل ها
صدای تپیدن یا پرتاب شدن از بلندی	یخچال برای عملکرد موثر برای نگهداری مواد غذایی شما در دمای دلخواه طراحی شده است. ممکن است کمپرسور با کارایی بالا باعث شود که یخچال نو شما نسبت به یخچال قدیمی‌تان مدت زمان بیشتری کار کند، اما نسبت به مدل های قبلی در مصرف برق صرفه جویی بیشتری می کند. هنگامی که یخچال کار می کند شنیدن صدای تپش امری طبیعی است.	عملکرد طبیعی
درب ها بدرستی بسته نمی شوند یا اتفاقی باز می شوند.	بسته بندی های غذا جلوی باز شدن درب را می گیرند.	جهت تمیز نمودن درب و طبقات درب ظروف غذا را مجدداً بچینید.
	محفظه نگهداری یخ، درپوش محفظه نگهداری غذا، سینی ها، طبقات، محفظه های درب دار، یا سبد ها سر جای خود نیستند.	طبق دستور العمل محفظه های نگهداری را جاز زده و درپوش محل نگهداری غذا، سینی ها، طبقات و سبدها را در محلهای درست خود قرار دهید. برای کسب اطلاعات بیشتر قسمت استفاده از یخچال خود را ملاحظه نمایید.
	در طی نصب دستگاه درب ها برداشته شده اند و بطور صحیح جایگزین نشده اند.	مطابق با قسمت جابجایی و جایگذاری مجدد دستگیره های یخچال و درب ها، دربها را برداشته و مجدداً جایگزین نمایید.
	یخچال بطور صحیح تراز نشده است.	جهت تراز نمودن یخچال، قسمت انطباق درب ها در نصب یخچال را ملاحظه فرمایید.
درب ها به سختی باز می شوند.	لاستیک های لای درب، کثیف یا چسبناک می باشند.	لاستیک های لای درب و سطوحی را که با آنها در تماس می باشند تمیز نمایید. پس از تمیز نمودن لاستیک های لای درب، یک لایه نازک از پولیش یا واکس آشنیز خانه بر روی آنها بمالید.
	درب به تازگی باز شده است.	زمانی که درب را باز می نمایید، هوای گرم تر وارد یخچال می شود. همانطور که هوای گرم خنک می شود قادر به ایجاد خلا می باشد. چنانچه درب سفت باز می شود، جهت یکنواخت شدن فشار هوا یک دقیقه صبر نمایید، سپس ببینید که بسادگی باز می شوند.
یخچال متزلزل است یا به نظر می رسد ناپایدار است.	پایه های قابل تنظیم بدرستی تنظیم نشده اند. کف زمین تراز نیست.	به قسمت تراز نمودن و انطباق دربها مراجعه فرمایید. ممکن است نیاز به قرار دادن لایه فلزی یا غلطک در زیر پایه های قابل تنظیم جهت کامل نمودن نصب نیاز باشد.
چراغ ها کار نمی کنند.	روشنایی چراغ ال ای بی داخلی کم نور شده است.	لامپ داخل محفظه یخچال دارای چراغ درونی ال ای بی می باشد، و سرویس آن باید توسط یک تکنسین مجاز انجام شود.
یخچال بوی غیر عادی دارد.	ممکن است فیلتر هوا به تنظیم شدن در حد ماکزیمم یا تعویض نیاز داشته باشد.	فیلتر هوا را بر روی ماکزیمم تنظیم نمایید. چنانچه بوی بد تا 24 ساعت از بین نرود، فیلتر نیاز به تعویض شدن دارد. برای آگاهی از دستورالعمل های تعویض، قسمت تعویض فیلتر هوا را ملاحظه فرمایید.
قسمت داخلی یخچال با گرد و خاک یا دوده پوشانده شده است.	یخچال در مجاورت منبع گرمایی دارای آتش، مثل بخاری، دودکش یا شمع قرار داده شده است.	از این که یخچال در مجاورت یک منبع گرمایی دارای آتش، مثل بخاری، دودکش یا شمع قرار داده شده باشد اطمینان حاصل نمایید.